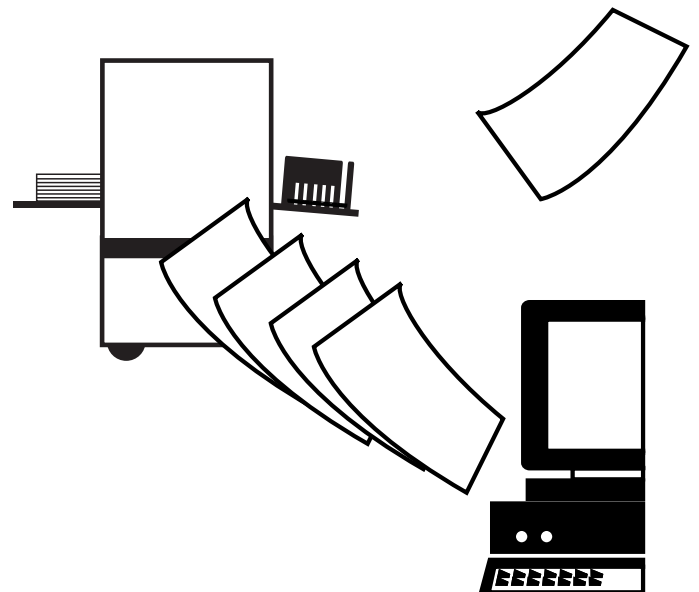


# Duplo

## DUPRINTER Driver

デュープリンタードライバ取扱説明書

**DP-646W/DP-646TC**  
**DP-643TC/DP-633TC**





# はじめに

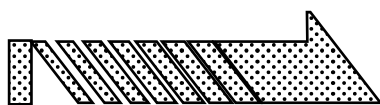
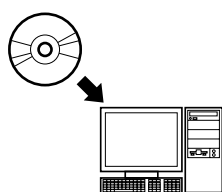
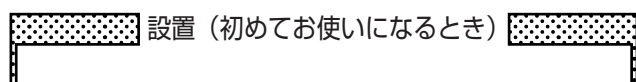
---

「DUPRINTER Driver」は、DUPRINTER専用のプリンタドライバです。  
本書では、プリンタドライバの基本操作をはじめ、さまざまな機能の使い方を、  
記述しています。また、巻末にトラブル対処法を記述しています。  
ご使用になる前に、またご使用中、不明な点があるときにお読みいただき、本製品  
とともに末永くお役立てください。

- Windows, Windows Vistaは米国Microsoft Corporationの米国およびその他の国における登録商標または商標です。
- RISORINC は理想科学工業株式会社の日本国内における登録商標です。
- 本文中に記載されているその他の製品名・会社名は、各社の登録商標または商標です。
- 本文中に記載されている画面および内容は、実際の商品と若干異なることがあります。
- 手順の中で紹介している画面表示やメッセージは、パソコンの機種やアプリケーションにより異なります。

# プリントするまでのながれ

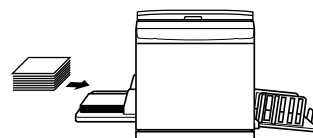
印刷機を初めてお使いになるときは、下の設置手順を行ってください。  
設置後は、基本操作の手順を行うことでプリントすることができます。



## プリンタドライバをインストールする

DUPRINTER Driverをパソコンに導入します。P.7

- 接続方法により、あらかじめ、パソコンと印刷機を接続しておく必要があります。



## 1. 印刷機の準備をする

印刷機を準備し、プリントする原稿データに合ったサイズの印刷用紙を給紙台に載せます。

- 印刷機の準備方法は、印刷機の取扱説明書をお読みください。

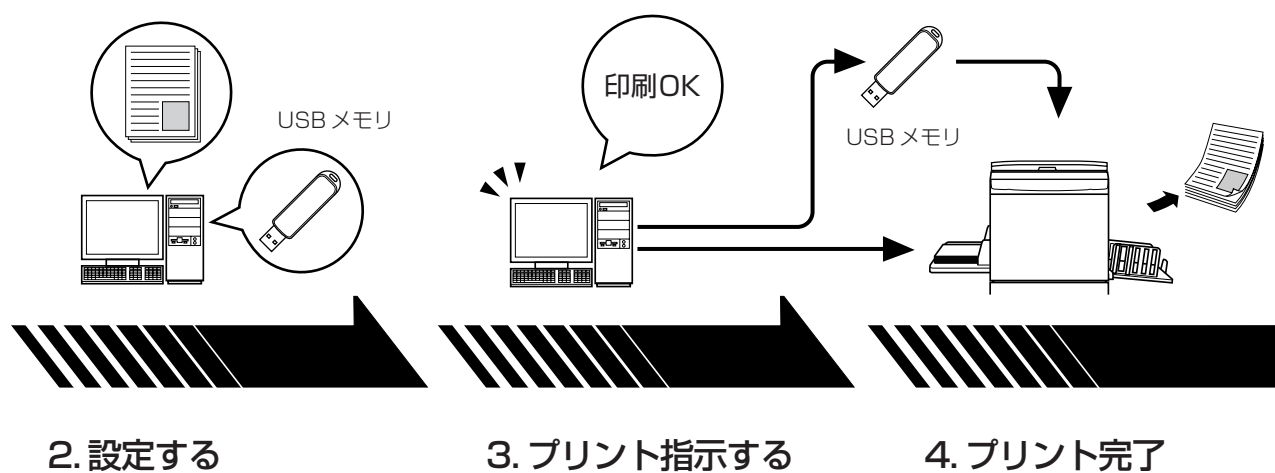
### 対応 OS について

本プリンタドライバは以下のOSに対応しています。

Windows® XP (32-bit)/Windows Vista® (32-bit/64-bit)/  
Windows® 7 (32-bit/64-bit)/Windows® 8 (32-bit/64-bit)\*/  
Windows® 8.1 (32-bit/64-bit)\*

\* デスクトップアプリのみ対応

## 基本操作



プリントしたい原稿データをパソコンで開き、通常版プリンタドライバまたはUSB メモリ用プリンタドライバを選択し、印刷するために必要な設定を行います。

USB メモリを使用してプリントする場合は、USBメモリをパソコンに接続します。

パソコン上の〔印刷〕ダイアログボックスでプリント指示を行うと、データが印刷機に送信、またはUSB メモリに出力し保存されます。

印刷機がデータを受け取り、製版・印刷をします。

USBメモリを使用してプリントする場合は、USBメモリを印刷機に接続します。

## 接続方法とプリンタドライバの種類について

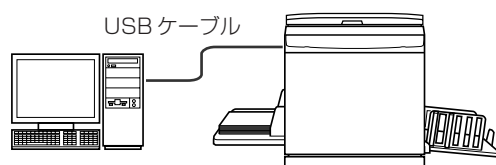
パソコンと印刷機がケーブルで接続されている場合はもちろん、ケーブルで接続されていない場合でも、USBメモリを使用することで、パソコンで作成した原稿データを、直接、印刷機でプリントすることができます。原稿データを直接デジタル処理するので、プリントの仕上がりが鮮明です。

どのプリンタドライバをインストールするかは、お客様の環境に合わせてお選びください。

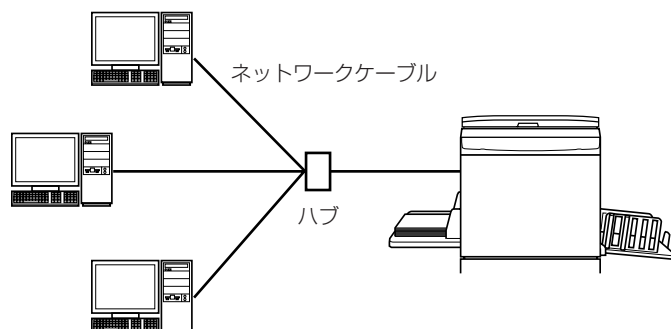
### ■ケーブルで接続する環境

以下の環境では、通常版プリンタドライバを使用します。

#### ● USBケーブルで接続する場合

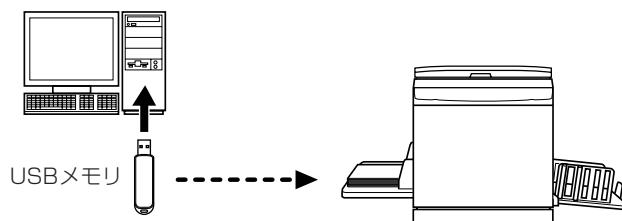


#### ● ネットワーク接続する場合



### ■ケーブルで接続していない環境

原稿データを出力(保存)したUSBメモリを印刷機に接続してプリントします。



#### 参考

印刷機とパソコンをケーブルで接続している環境でも、USBメモリを使用してプリントすることができます。

# もくじ

はじめに .....	1
プリントするまでのながれ .....	2
接続方法とプリンタドライバの種類について .....	4
もくじ .....	5
プリンタドライバのインストール .....	7
■ USB ケーブル接続の場合 .....	8
プリンタドライバをインストールする .....	8
USB ポートの作成 .....	22
USB 機器の関連付け .....	23
■ ネットワーク接続の場合 .....	24
ケーブルを接続する .....	24
プリンタドライバをインストールする .....	25
■ USB メモリ出力の場合 .....	35
USB メモリについて .....	35
プリンタドライバをインストールする .....	35
専用フォルダを作成する .....	41
テストページを印刷する .....	42
操作のしかた .....	45
■ 使用環境に合わせて登録する .....	46
■ プリントのしかた .....	49
DUPRINTER Driver の	
[プロパティ] ダイアログボックス .....	50
■ [プロパティ] の設定方法 .....	53
[基本] タブ .....	54
[レイアウト] タブ .....	60
[分版] タブ .....	64
[イメージ処理] タブ .....	68
[応用] タブ .....	71
[オプション] タブ .....	74
[バージョン] タブ .....	75
■ RISORINC 形式ファイルを作成するには .....	76
[レイアウト] タブ設定使用時の	
RISORINC 形式ファイルの作成方法 .....	77
プリンタドライバのアンインストール .....	79
■ プリンタドライバをアンインストールする .....	80
プリンタドライバの手動インストール /	
手動アンインストール .....	83
Windows XP 編 .....	84
■ 手動インストールについて .....	84
USB ケーブル接続の場合 .....	84
ネットワーク接続 / USB メモリ出力の場合 .....	85
■ 手動アンインストールについて .....	86
Windows Vista 編 .....	87
■ 手動インストールについて .....	87
USB ケーブル接続の場合 .....	87
ネットワーク接続 / USB メモリ出力の場合 .....	89
■ 手動アンインストールについて .....	90
Windows 7 編 .....	91
■ 手動インストールについて .....	91
USB ケーブル接続の場合 .....	91
ネットワーク接続 / USB メモリ出力の場合 .....	93
■ 手動アンインストールについて .....	94

Windows 8/Windows 8.1 編 .....	95
■ 手動インストールについて .....	95
USB ケーブル接続の場合 .....	95
ネットワーク接続 / USB メモリ出力の場合 .....	97
■ 手動アンインストールについて .....	98
こんなときには .....	99
■ パソコン上でメッセージが表示されたら .....	100
■ 「故障？」 と思ったとき .....	101
[印刷できないとき] .....	101
[印刷結果が正しく得られないとき] .....	103
[その他] .....	105



# プリンタドライバのインストール

ここでは、インストーラを使用したプリンタドライバのインストール方法を記述しています。

- パソコンと印刷機をUSBケーブルで接続する場合は、「USBケーブル接続の場合」(P.8)をお読みください。
- ネットワーク経由で接続する場合は、「ネットワーク接続の場合」(P.24)をお読みください。
- USBメモリを使用してプリントする場合は、「USBメモリ出力の場合」(P.35)をお読みください。

■ USB ケーブル接続の場合	8
プリンタドライバをインストールする	8
USB ポートの作成	22
USB 機器の関連付け	23
■ ネットワーク接続の場合	24
ケーブルを接続する	24
プリンタドライバをインストールする	25
■ USB メモリ出力の場合	35
USB メモリについて	35
プリンタドライバをインストールする	35
専用フォルダを作成する	41
テストページを印刷する	42

# ■ USB ケーブル接続の場合

## プリンタドライバをインストールする

ここでは、パソコンと印刷機をUSBケーブルで接続して使用する場合の、Plug&Play 対応プリンタドライバのインストール方法を記述しています。

(手動インストールの方法については、P.83以降をご覧ください。)

### 重要

- プリンタドライバのインストールをするには、システム設定を変更する権限のあるアカウント(Administratorなど)で、Windowsにログオンしておく必要があります。
- サーバOS、プリンタ共有には対応していません。

Windows Vista/Windows 7/Windows 8/Windows 8.1の場合

バージョンアップや、ケーブルの接続方法を変更した場合など、同じ機種(シリーズ)のプリンタドライバを再度インストールする場合は、ドライバパッケージを削除する必要があります。インストール済みのプリンタドライバを手動でアンインストールしてからインストールを実施してください。[手動アンインストールについて](P.79)

## 0

### 重要

USBケーブルの接続は、指示があるまで行わないでください。

Windows Vista(64-bit)/Windows 7(64-bit)の場合は、あらかじめ「USBポートの作成」(P.22)を行ってください。

## 1

### 「DUPRINTER Driver」CD-ROM をパソコンにセットする

インストーラが起動します。インストーラが起動しない場合は下記フォルダ内の [Setup(.exe)] ファイルをダブルクリックしてください。

Windows XP/Windows Vista(32-bit)/Windows 7(32-bit)/Windows 8 (32-bit)/Windows 8.1 (32-bit)の場合:

(CD-ROM): [Windows 32-bit] フォルダ

Windows Vista(64-bit)/Windows 7(64-bit)/Windows 8(64-bit)/Windows 8.1 (64-bit)の場合:

(CD-ROM): [Windows 64-bit] フォルダ

### 参考

[ユーザーアカウント制御]ダイアログが表示された場合は、[許可](Windows Vistaの場合)または[はい](Windows 7/Windows 8/Windows 8.1の場合)をクリックしてください。

**2**

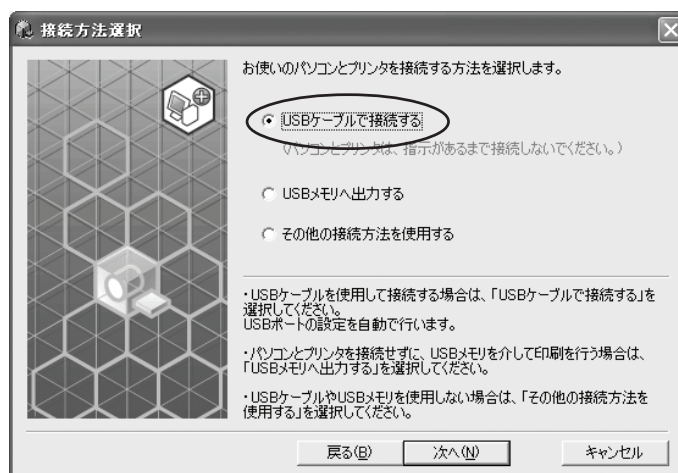
プルダウンメニューから[日本語]を選択し、[OK]をクリックする

**3**

[次へ]をクリックする

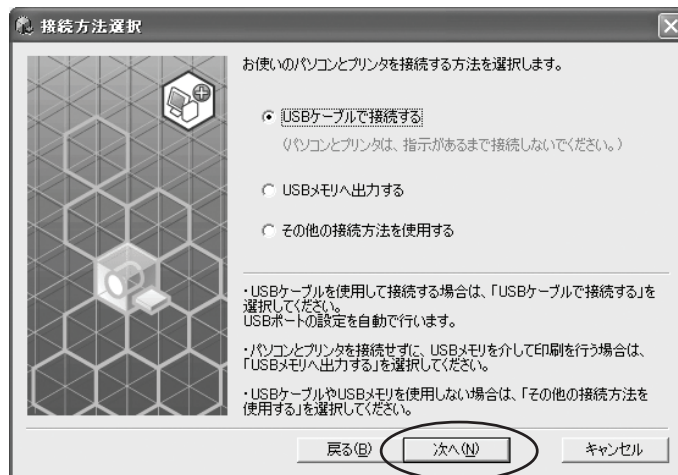
Windows Vista(64-bit)/Windows 7(64-bit)の場合は、手順**17**(P.15)へ進む**4**

[USB ケーブルで接続する]を選択する



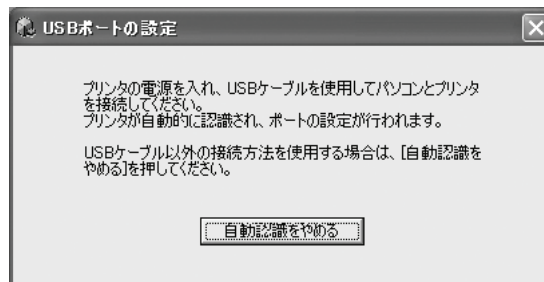
5

[次へ]をクリックする



Windows 8/Windows 8.1の場合は、手順 25 (P.18)へ進む

[USBポート設定]ダイアログボックスが表示されます



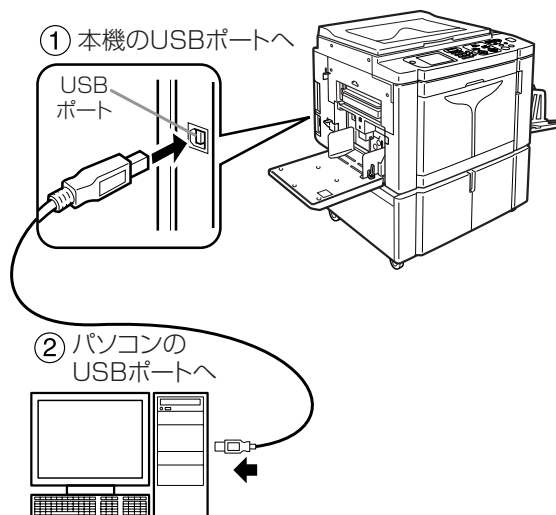
6

印刷機の電源を ON にする

7

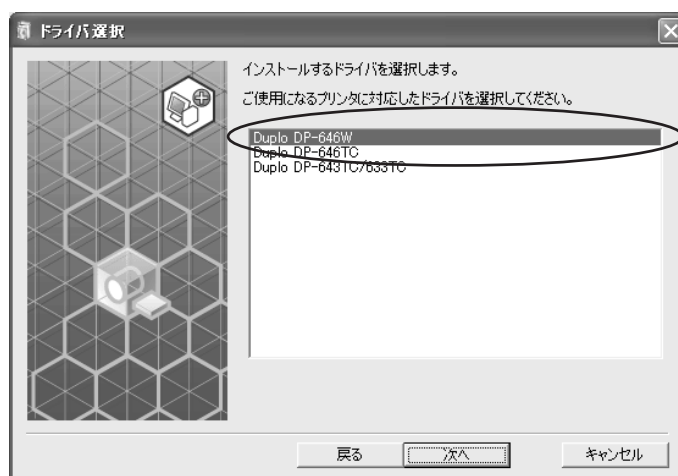
印刷機とパソコンを USB ケーブルで接続する

市販のUSBケーブル(3m以内、Hi-Speed USB規格準拠品)をご使用ください。



**8**

## 接続した印刷機の機種名を選択する

**9**

## [次へ]をクリックする

**参考**

選択したドライバがすでにインストールされているときには、[インストール方法]ダイアログボックスが表示されますので、[次へ]をクリックしてください。



10

### [次へ]をクリックする

プリンタ名を変更することもできます。



11

### [インストール]をクリックする

[取扱説明書(PDF)もインストールする]にチェックを入れておくと、取扱説明書(PDF形式)もインストールされます。



参考

[Windows ログ認定テスト] (Windows XPの場合)または、[Windows セキュリティ] (Windows Vista/Windows 7の場合)のダイアログボックスが表示された場合も、インストールを続行してください。

12

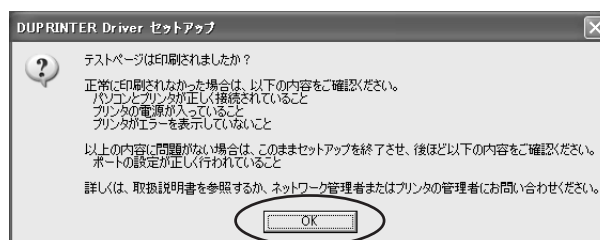
### 「テストページを印刷しますか？」と表示されるので、[はい]をクリックする

印刷機にはあらかじめA4用紙をセットしておいてください。



13

テストプリントが正しく印刷されたことを確認し、  
[OK]をクリックする



14

[ReadMe を表示]をクリックする

ReadMeが表示されます。ご使用にあたっての注意事項が記載されていますので、必ずお読みください。



15

[終了]をクリックする

プリンタドライバをご使用になる前に、必ずパソコンを再起動してください。  
[今すぐ再起動する]にチェックを入れておくと、[終了]をクリックした後にパソコンが再起動されます。



参考

[新しいハードウェアの検出ウィザード]が表示されている場合は、[キャンセル]をクリックしてください。

**16**

パソコンから「DUPRINTER Driver」 CD-ROM を取り出す



取り出したCD-ROMは、大切に保管してください。

プリンタドライバのインストールは、以上で完了です。

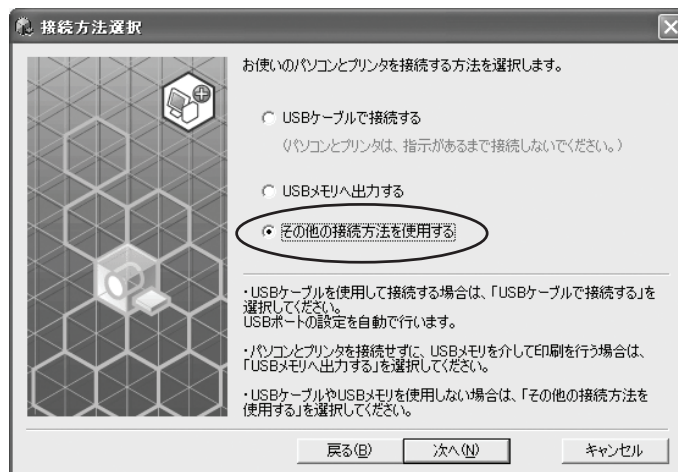
Windows Vista(64-bit)/Windows 7(64-bit)の場合は、引き続き「USB機器の関連付け」(P.23)を行なってください。



## Windows Vista(64-bit)/Windows 7(64-bit)の場合

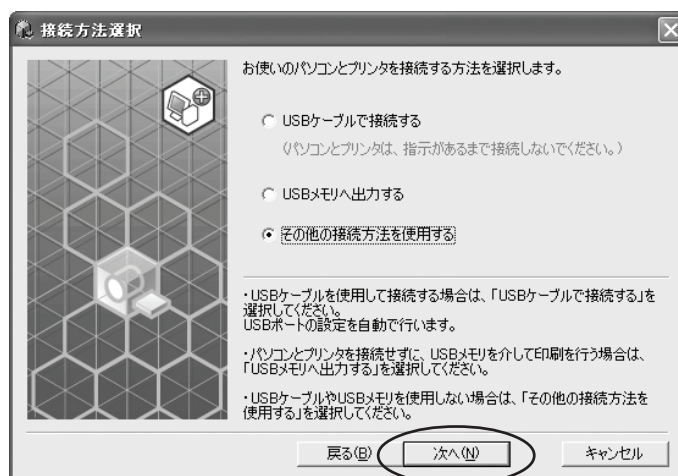
17

[その他の接続方法を使用する]を選択する



18

[次へ]をクリックする



19

[カスタムインストール]をクリックする



20

## USB ポートを選択する

[既存のポート]を選択し、[USB\*\*\*]を選択します。



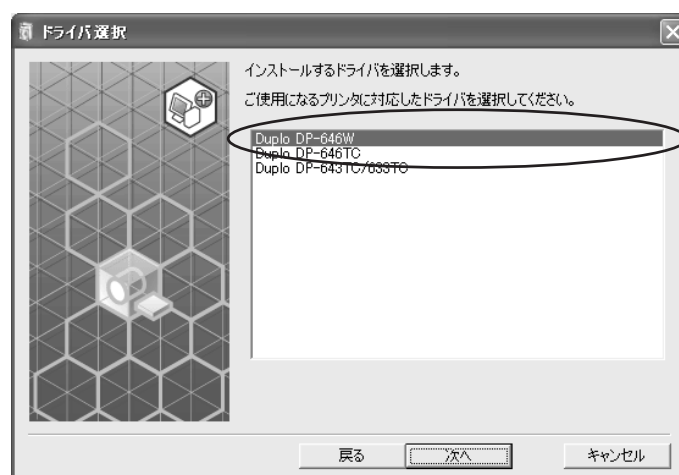
21

## [OK]をクリックする



22

## 接続した印刷機の機種名を選択する



23

[次へ]をクリックする



参考

選択したドライバがすでにインストールされている場合は、[インストール方法]ダイアログボックスが表示されますので、[次へ]をクリックしてください。



24

[次へ]をクリックする

プリンタ名を変更することもできます。



Windows 8/Windows 8.1の場合

25

接続した印刷機の機種名を選択する



26

[次へ]をクリックする



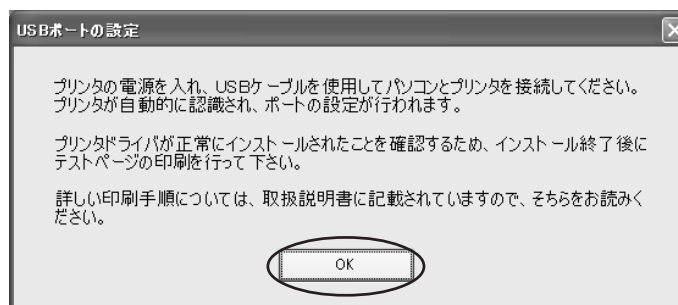
**27****[インストール]をクリックする**

[取扱説明書(PDF)もインストールする]にチェックを入れておくと、取扱説明書(PDF形式)もインストールされます。

**参考**

[Windows セキュリティ]ダイアログボックスが表示された場合は、インストールを続行してください。

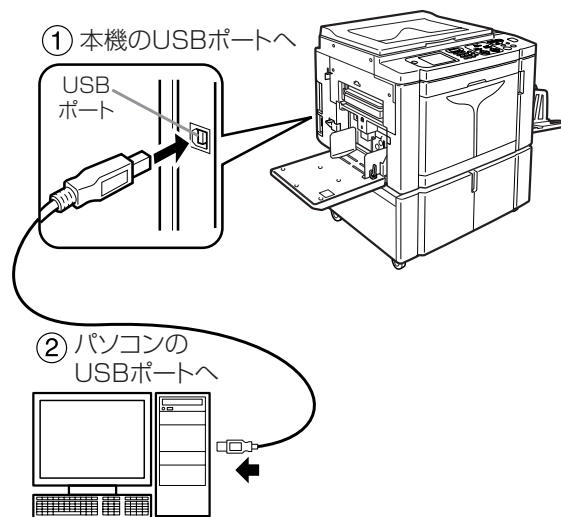
[USBポート設定]ダイアログボックスが表示されます。

**28****[OK]をクリックする****29****印刷機の電源を ON にする**

# 30

## 印刷機とパソコンを USB ケーブルで接続する

市販のUSBケーブル(3m以内、Hi-Speed USB規格準拠品)をご使用ください。



# 31

## [ReadMe を表示] をクリックする

ReadMeが表示されます。ご使用にあたっての注意事項が記載されていますので、必ずお読みください。



**32****[終了]をクリックする**

プリンタドライバをご使用になる前に、必ずパソコンを再起動してください。  
[今すぐ再起動する]にチェックを入れておくと、[終了]をクリックした後にパソコンが再起動されます。

**33****プリンタフォルダを開く**

「アプリ」画面を開き、[コントロールパネル]－[ハードウェアとサウンド]－[デバイスとプリンター]をクリックします。

**34****インストールしたプリンタのプロパティを開く**

インストールしたプリンタのアイコンを右クリックし、表示されるメニューから[プリンターのプロパティ]を選択してください。

**35****[テストページの印刷] をクリックする****36**

テストプリントが正しく印刷されたことを確認し、[閉じる] をクリックする

**37****パソコンから「DUPRINTER Driver」 CD-ROM を取り出す**

**重要** 取り出したCD-ROMは、大切に保管してください。

プリンタドライバのインストールは、以上で完了です。

## USB ポートの作成

Windows Vista(64-bit)/Windows 7(64-bit)にUSBケーブル接続でプリンタドライバをインストールする場合は、「USBポートの作成」と「USB機器の関連付け」(P.23)の作業が必要です。



**重要** プリンタドライバのインストール前に行ってください。

**1**

印刷機の電源を ON にし、印刷機に USB ケーブルを接続する

**2**

パソコンを起動する

**3**

パソコンに USB ケーブルを接続する

自動的にUSBポートが作成されます。手順**4**以降でUSBポートの確認を行います。



**重要** [デバイスドライバソフトウェアは正しくインストールされませんでした。]が表示されるのを確認してください。Windows Vistaはダイアログボックス、Windows 7はタスクトレイに表示されます。



**参考** Windows Vistaで「新しいハードウェアが見つかりました」ウィザードが表示されたときは、「後で再確認します」を選択してください。

**4**

【プリントサーバーのプロパティ】を開く

Windows Vistaの場合：

- ① [スタート]アイコン－[コントロールパネル]－[ハードウェアとサウンド]－[プリンタ]をクリックして[プリンタ]フォルダを開きます。
- ② フォルダ内の余白部分で右クリックして表示されるメニューから、[管理者として実行]－[サーバーのプロパティ]の順に選択します。

Windows 7の場合：

- ① [スタート]アイコン－[コントロールパネル]－[ハードウェアとサウンド]－[デバイスとプリンター]をクリックして[デバイスとプリンター]フォルダを開きます。
- ② 既存のプリンターをクリックし、画面上部の[プリントサーバープロパティ]をクリックします。



- 5** [ポート] タブをクリックし、[このサーバー上のポート] に、[USB\*\*\*] ポートがあることを確認する  
このポート名をプリンタドライバのインストール時に選択しますので、記録しておいてください。
- 6** パソコンから USB ケーブルを取り外す

## USB 機器の関連付け

**重要** プリンタドライバのインストール後に行ってください。

- 1** 印刷機とパソコンを USB ケーブルで接続する  
自動的に関連付けが行われます。手順**2**以降で関連付け結果の確認を行います。
- 2** [デバイスマネージャー] を起動する  
Windows Vistaの場合：  
[スタート]アイコン-[コントロールパネル]-[ハードウェアとサウンド]-[デバイスマネージャ]をクリックします。  
Windows 7の場合：  
[スタート]アイコン-[コントロールパネル]-[ハードウェアとサウンド]-[デバイスマネージャー]をクリックします。
- 3** メニューの [表示] をクリックし、[非表示のデバイスの表示] にチェックをつける
- 4** 一覧の [プリンター] をクリックし、インストールした印刷機が登録されていることを確認する
- 5** [デバイスとプリンター] を開き、インストールした印刷機が登録されていることを確認する

## ■ ネットワーク接続の場合

### ケーブルを接続する

印刷機とパソコンをLANケーブルで接続し、ネットワークプリンタとして使用するには、オプションのRISO Network Cardが必要です。

あらかじめ、「RISO Network Card取扱説明書」(RISO Network Card CD-ROMに収録)をお読みになり、印刷機との接続およびIPアドレスなどの設定を行ってください。

接続にはお使いの環境に合わせて、市販のEthernetケーブル(10BASE-Tまたは100BASE-TX用)をお使いください。

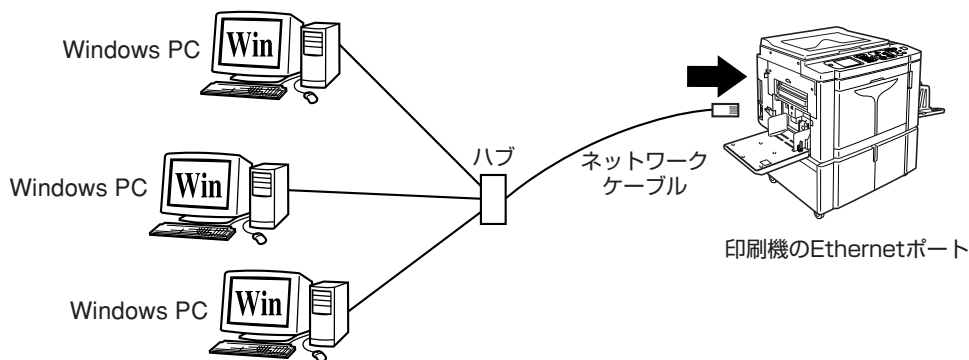


**重要** Ethernetケーブルは、カテゴリ 5 (または 5 以上)と明記されているケーブルをお使いください。

#### 1 台のパソコンと接続するとき



#### ネットワーク経由で接続するとき



# プリンタドライバをインストールする

ここでは、パソコンと印刷機をネットワーク経由で接続して使用する場合の、プリンタドライバのインストール方法を記述しています。

(手動インストールの方法については、P.83をご覧ください。)

**重要**

- プリンタドライバのインストールをするには、システム設定を変更する権限のあるアカウント(Administratorなど)で、Windowsにログオンしておく必要があります。
- サーバOS、プリンタ共有には対応していません。

## 1

### 「DUPRINTER Driver」CD-ROM をパソコンにセットする

インストーラが起動します。インストーラが起動しない場合は下記フォルダ内の[Setup(.exe)]ファイルをダブルクリックしてください。

**Windows XP/Windows Vista(32-bit)/Windows 7(32-bit)/Windows 8(32-bit)/Windows 8.1(32-bit)の場合:**

(CD-ROM): [Windows 32-bit] フォルダ

**Windows Vista(64-bit)/Windows 7(64-bit)/Windows 8(64-bit)/Windows 8.1(64-bit)の場合:**

(CD-ROM): [Windows 64-bit] フォルダ

**参考**

[ユーザーアカウント制御]ダイアログが表示された場合は、[許可](Windows Vistaの場合)または[はい](Windows 7/Windows 8/Windows 8.1の場合)をクリックしてください。

## 2

プルダウンメニューから[日本語]を選択し、[OK]をクリックする



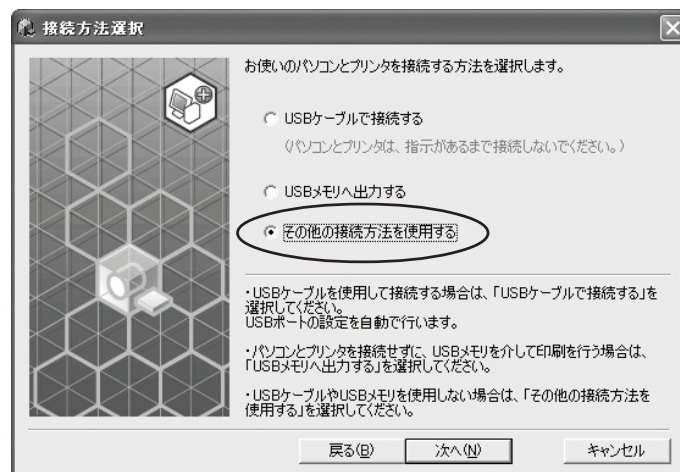
3

[次へ]をクリックする



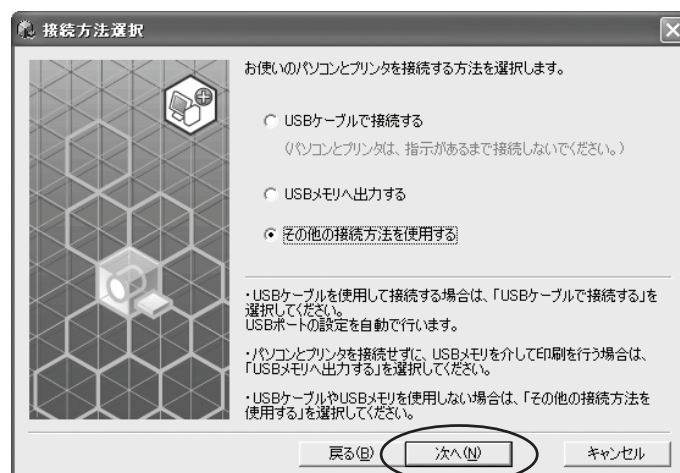
4

[その他の接続方法を使用する]を選択する



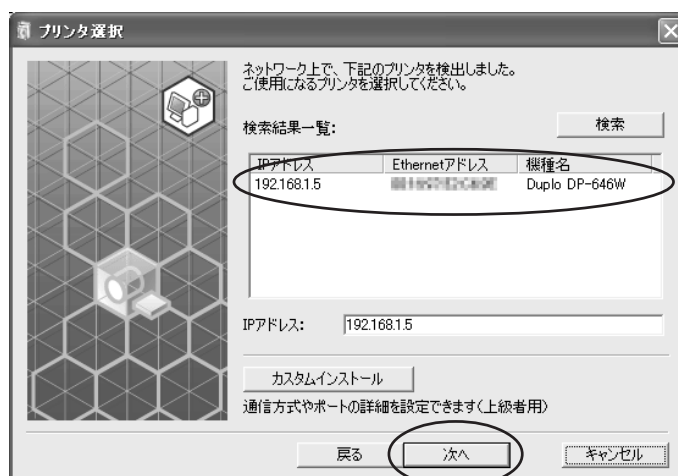
5

[次へ]をクリックする



## 6

接続した印刷機を選択し、[次へ] をクリックする



## 参考

- IPアドレスを手動で入力することもできます。
- 通信方式やポートを任意で設定する場合は、[カスタムインストール]をクリックして、既存のポートの選択またはポートの新規作成を行ってください。

下記の手順は、Standard TCP/IP Portの作成方法です。

- ① [ポートの新規作成]を選択し、[Standard TCP/IP Port]を選択する

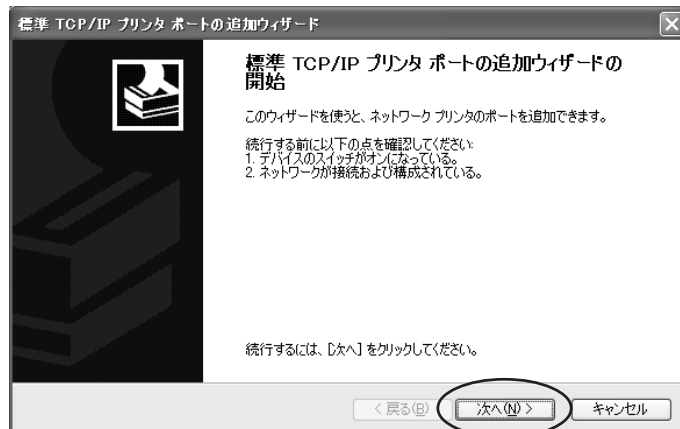


- ② [作成]をクリックする

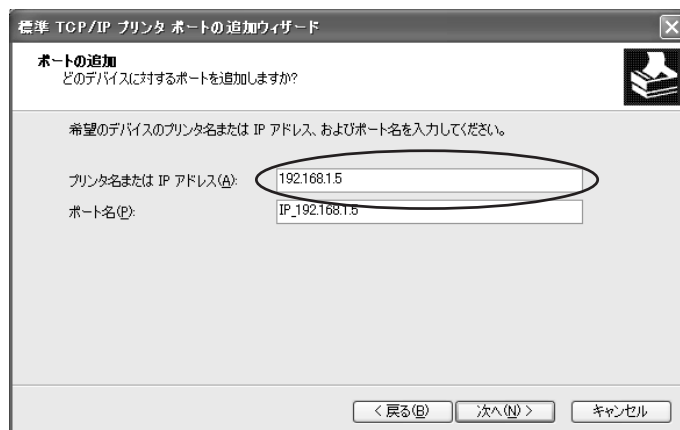
[標準TCP/IPプリンタポートの追加ウィザード]ダイアログボックスが開きます。



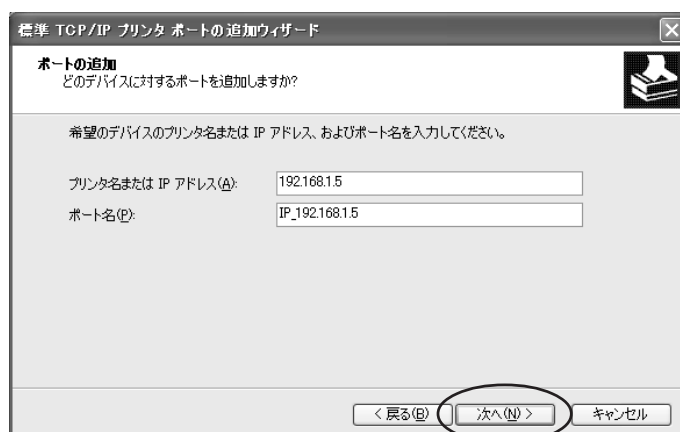
③ [次へ]をクリックする



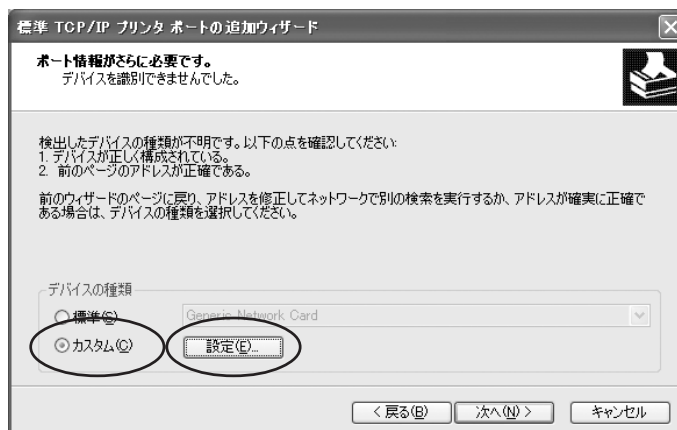
④ 印刷機のIPアドレスを入力する  
ポート名は、自動的に入力されます



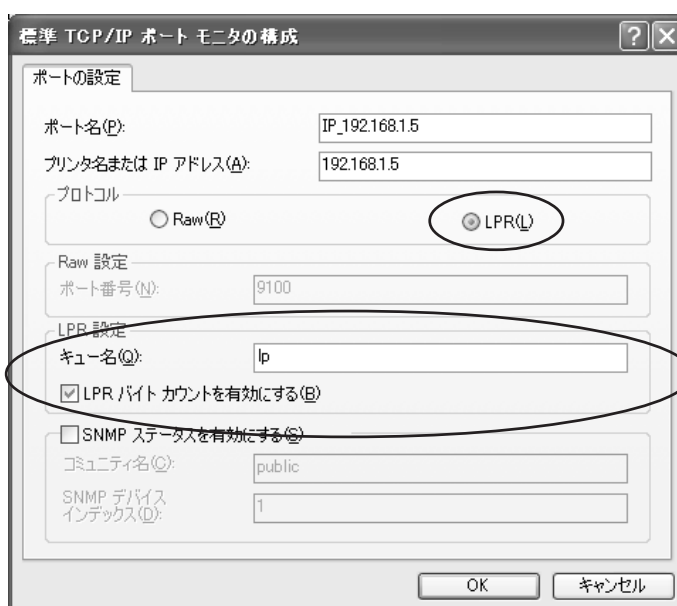
⑤ [次へ]をクリックする



## ⑥ [カスタム]を選択し、[設定]をクリックする



## ⑦ [プロトコル]の[LPR]を選択し、[LPR設定]の[キュー名]に半角小文字で「lp」(エル・ピー)と入力して、「LPRバイトカウントを有効にする」にチェックを入れる。

**重要**

「LPRバイトカウントを有効にする」にチェックを入れておかないと、画像が正しくプリントされないことがあります。

**参考**

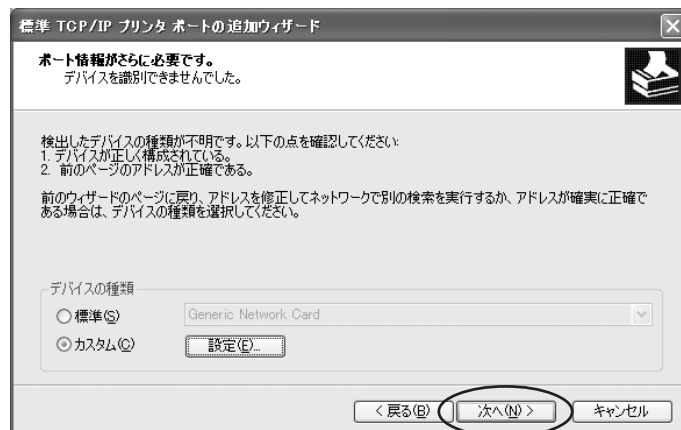
前記は「RISO Network Card」を利用の際の手順となります。市販のプリントサーバやプリントサーバOSを利用してのネットワーク接続については各メーカーの取扱説明書の指示に従ってください。

LPR機能の追加後は再起動を要求されますので必要なデータ等は保存した上で作業を行ってください。詳しくはWindows XP/Vista/Windows 7/Windows 8/Windows 8.1の取扱説明書またはヘルプに従ってください。

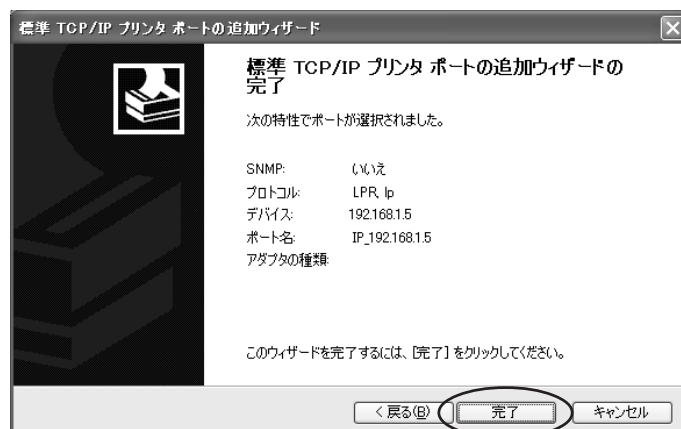
⑧ [OK]をクリックする



⑨ [次へ]をクリックする



⑩ [完了]をクリックする





7

接続した印刷機の機種名を選択する



8

[次へ]をクリックする



参考

選択したドライバがすでにインストールされている場合は、[インストール方法]ダイアログボックスが表示されますので、[次へ]をクリックしてください。



9

### [次へ]をクリックする

プリンタ名を変更することもできます。



10

### [インストール]をクリックする

[取扱説明書(PDF)もインストールする]にチェックを入れておくと、取扱説明書(PDF形式)もインストールされます。



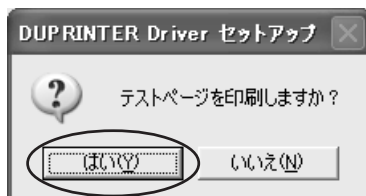
参考

[Windows ログ認定テスト](Windows XPの場合)または、[Windows セキュリティ](Windows Vista/Windows 7/Windows 8/Windows 8.1の場合)のダイアログボックスが表示された場合も、インストールを続行してください。

11

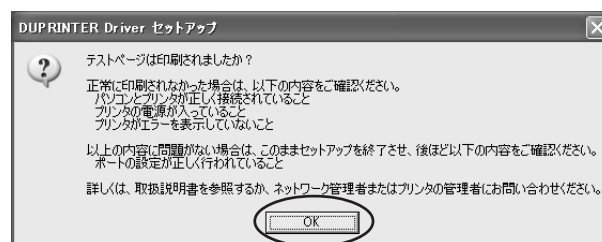
### 「テストページを印刷しますか？」と表示されるので、[はい]をクリックする

印刷機にはあらかじめA4用紙をセットしておいてください。



12

テストプリントが正しく印刷されたことを確認し、[OK]をクリックする



13

[ReadMeを表示]をクリックする

ReadMeが表示されます。ご使用にあたっての注意事項が記載されていますので、必ずお読みください。



14

[終了]をクリックする

プリンタドライバをご使用になる前に、必ずパソコンを再起動してください。  
[今すぐ再起動する]にチェックを入れておくと、[終了]をクリックした後にパソコンが再起動されます。



**15**

パソコンから「DUPRINTER Driver」 CD-ROMを取り出す



取り出したCD-ROMは、大切に保管してください。

# ■ USB メモリ出力の場合

## USB メモリについて

- マスストレージクラスに対応したUSBメモリをご使用ください。ご使用のUSBメモリの種類によっては、正常に動作しない場合があります。
- USBメモリを接続または取り外す際は、正しい方法で、ゆっくりと抜き差ししてください。
- 天災や不測の事態により、USBメモリデータが損傷した場合、USBメモリ内に保存されているデータの保証はいたしかねます。重要なデータは、作成元のパソコンでバックアップをとっておくことをお勧めします。

## プリンタドライバをインストールする

ここでは、USBメモリを使用してプリントする場合の、USBメモリ用プリンタドライバのインストール方法を記述しています。  
(手動インストールの方法については、P.83をご覧ください。)

### 重要

- プリンタドライバのインストールをするには、システム設定を変更する権限のあるアカウント(Administratorなど)で、Windowsにログオンしておく必要があります。
- サーバOS、プリンタ共有には対応していません。

## 1

### 「DUPRINTER Driver」CD-ROM をパソコンにセットする

インストーラが起動します。インストーラが起動しない場合は下記フォルダ内の[Setup(.exe)]ファイルをダブルクリックしてください。

**Windows XP/Windows Vista(32-bit)/Windows 7(32-bit)/Windows 8(32-bit)/Windows 8.1(32-bit)の場合:**

(CD-ROM): [Windows 32-bit] フォルダ

**Windows Vista(64-bit)/Windows 7(64-bit)/Windows 8(64-bit)/Windows 8.1(64-bit)の場合:**

(CD-ROM): [Windows 64-bit] フォルダ

### 参考

[ユーザーアカウント制御]ダイアログが表示された場合は、[許可](Windows Vistaの場合)または[はい](Windows 7/Windows 8/Windows 8.1の場合)をクリックしてください。

**2**

プルダウンメニューから[日本語]を選択し、[OK]をクリックする



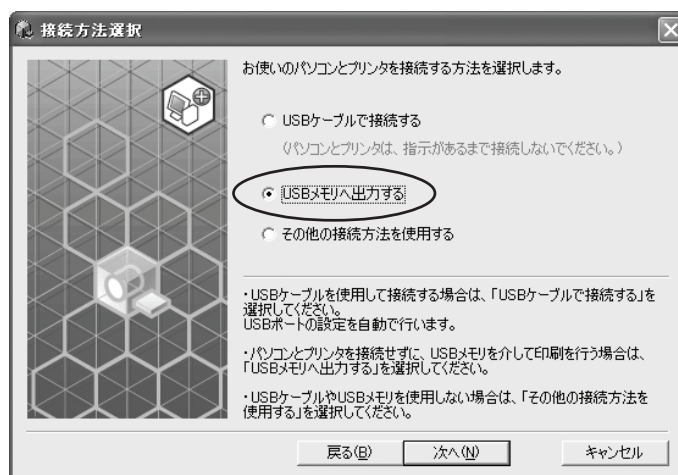
**3**

[次へ]をクリックする



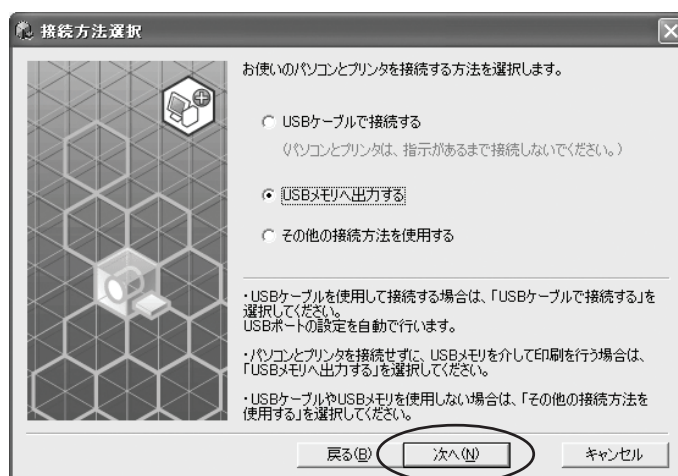
**4**

[USB メモリへ出力する]を選択する



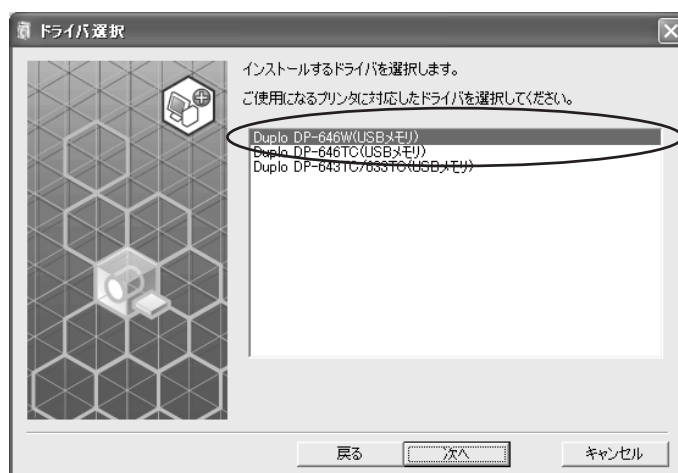
5

[次へ]をクリックする



6

印刷機の機種名(USB メモリ)を選択する



7

[次へ]をクリックする



**参考** 選択したドライバがすでにインストールされている場合は、[インストール方法]ダイアログボックスが表示されますので、[次へ]をクリックしてください。



## 8

### [次へ]をクリックする

プリンタ名を変更することもできます。

**参考** プリンタ名を変更する場合、末尾の「(USB メモリ)」は残すことをお勧めします。





## 9

## [インストール]をクリックする

[取扱説明書(PDF)もインストールする]にチェックを入れておくと、取扱説明書(PDF形式)もインストールされます。

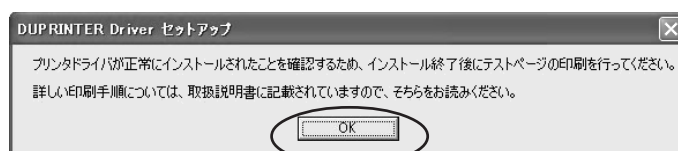


## 参考

[Windows ログ認定テスト] (Windows XPの場合)または、[Windows セキュリティ] (Windows Vista/Windows 7/Windows 8/Windows 8.1の場合)のダイアログボックスが表示された場合も、インストールを続行してください。

## 10

## メッセージが表示されるので、[OK]をクリックする



## 参考

USBメモリへのテストページの出力方法は、「専用フォルダを作成する」(P.41)および「テストページを印刷する」(P.42)をご覧ください。

## 11

## [ReadMeを表示]をクリックする

ReadMeが表示されます。ご使用にあたっての注意事項が記載されていますので、必ずお読みください。



## 12

### [終了]をクリックする

プリンタドライバをご使用になる前に、必ずパソコンを再起動してください。  
[今すぐ再起動する]にチェックを入れておくと、[終了]をクリックした後にパソコンが再起動されます。



## 13

### パソコンから「DUPRINTER Driver」CD-ROMを取り出す

**重要**

取り出したCD-ROMは、大切に保管してください。

続いて、専用フォルダをUSBメモリ内に作成してください。(次ページへ)

プリンタドライバのインストールは、以上で完了です。引き続き「専用フォルダの作成」(P.41)を行ってください。

## 専用フォルダを作成する

ここでは、USBメモリ内に専用フォルダを作成する方法を記述しています。



USBメモリを使用してプリントする場合は、必ずUSBメモリ内に専用フォルダを作成してください。専用フォルダを作成していないUSBメモリではプリントできません。

### 参考

以下の手順の代わりに、USBメモリを印刷機に接続することでも専用フォルダを作成できます。

**1**

USBメモリをパソコンに接続する

**2**

[印刷]ダイアログボックスを表示する

プリントする原稿データをパソコン上で開き、[ファイル]メニューから[印刷]（または[プリント]）を選択します。

**3**

インストールしたプリンタを選択する

**4**

[プロパティ]をクリックする

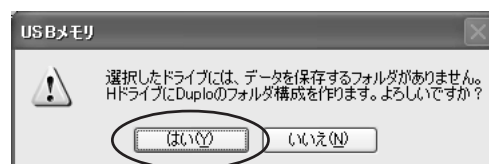
**5**

[出力方法]で[USBメモリへ出力]が選択されていることを確認し、[出力設定]をクリックする

**6**

メッセージが表示されるので、[はい]をクリックする

USBメモリ内に専用フォルダが作成されます。



## 7

[OK]をクリックする



続いて、テストページを印刷します。



**重要** USBメモリ内の専用フォルダの名前を変更したり、原稿データを移動したりする場合は、デュプロUSBメモリマネージャーを使用してください。詳しくは、「デュプロユーティリティソフトウェア取扱説明書」をご覧ください。

## テストページを印刷する

ここでは、USBメモリに出力したテストページを印刷機でプリントする方法を記述しています。



**重要** あらかじめ、専用フォルダ(※ P.41)を作成したUSBメモリを使用してください。

## 1

プリンタフォルダを開く

**Windows XPの場合:**

[スタート]メニューの[プリンタとFAX]をクリックして、[プリンタとFAX]フォルダを開きます。

**Windows Vistaの場合:**

[スタート]アイコン→[コントロールパネル]→[ハードウェアとサウンド]→[プリンタ]をクリックして[プリンタ]フォルダを開きます。

**Windows 7の場合:**

[スタート]アイコン→[コントロールパネル]→[ハードウェアとサウンド]→[デバイスとプリンター]をクリックして[デバイスとプリンター]フォルダを開きます。

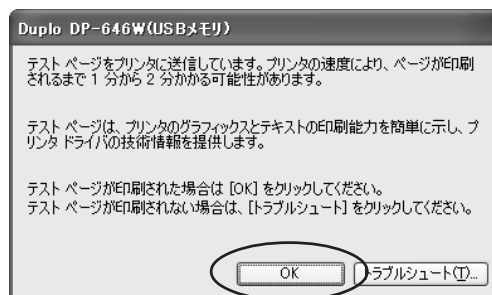
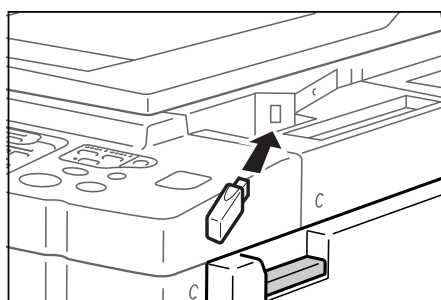
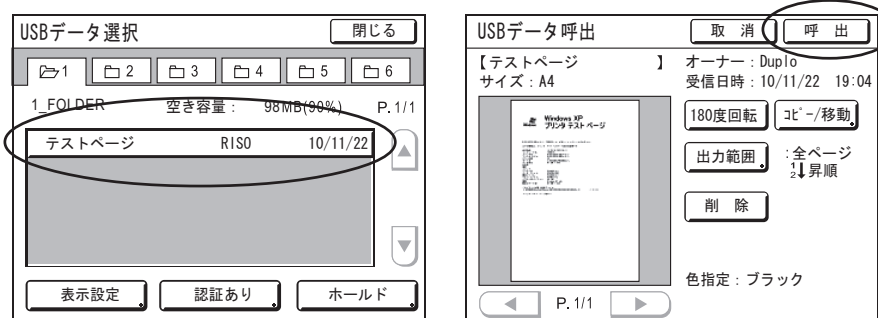
**Windows 8/Windows 8.1の場合:**

[アプリ]画面を開き、[コントロールパネル]→[ハードウェアとサウンド]→[デバイスとプリンター]をクリックして[デバイスとプリンター]フォルダを開きます。

## 2

インストールしたプリンタ(USBメモリ)のプロパティを開く

インストールしたプリンタ(USBメモリ)のアイコンを右クリックし、表示されるメニューから[プロパティ](Windows XP/Vistaの場合)または、[プリンターのプロパティ](Windows 7/Windows 8/Windows 8.1の場合)を選択してください。

**3** [テストページの印刷]をクリックする**4** メッセージが表示されるので、数秒待ってから[OK]をクリックする  
テストページのデータがUSBメモリ内に保存されます。**5** USB メモリをパソコンから取り外し、印刷機に接続する**6** 印刷機のタッチパネルで[USB メモリ]ボタンにタッチする**7** [1\_FOLDER]の[テストページ]を選択し、[呼出]ボタンにタッチする**8** <スタート>キーを押す

印刷機には、あらかじめA4用紙をセットしておいてください。  
テストページが出力されます。



# 操作のしかた

■使用環境に合わせて登録する .....	46
■プリントのしかた .....	49
DUPRINTER Driver の	
[プロパティ] ダイアログボックス .....	50
■[プロパティ] の設定方法 .....	53
[基本] タブ .....	54
[レイアウト] タブ .....	60
[分版] タブ .....	64
[イメージ処理] タブ .....	68
[応用] タブ .....	71
[オプション] タブ .....	74
[バージョン] タブ .....	75
■RISORINC 形式ファイルを作成するには .....	76
[レイアウト] タブ設定使用時の	
RISORINC 形式ファイルの作成方法 .....	77

# ■ 使用環境に合わせて登録する

## ー オプション機器登録・用紙登録・インク色登録・自動取得 ー

ご使用の環境に合わせて、オプション機器・定形外用紙・インク色登録および自動取得の設定を行います。

### 1

#### プリンタフォルダを開く

##### Windows XPの場合：

[スタート]メニューの[プリンタとFAX]をクリックして、[プリンタとFAX]フォルダを開きます。

##### Windows Vistaの場合：

[スタート]アイコンー[コントロールパネル]ー[ハードウェアとサウンド]ー[プリンタ]をクリックして[プリンタ]フォルダを開きます。

##### Windows 7の場合：

[スタート]アイコンー[コントロールパネル]ー[ハードウェアとサウンド]ー[デバイスとプリンター]をクリックして[デバイスとプリンター]フォルダを開きます。

##### Windows 8/Windows 8.1の場合：

[アプリ]画面を開き、[コントロールパネル]ー[ハードウェアとサウンド]ー[デバイスとプリンター]をクリックして[デバイスとプリンター]フォルダを開きます。

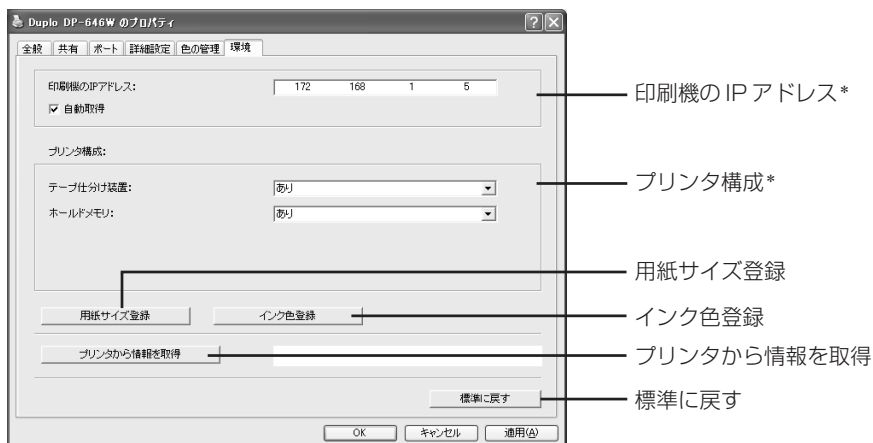
### 2

#### プリンタのプロパティを開く

[プリンタ]フォルダのDUPRINTERのアイコンを右クリックし、表示されるメニューから[プロパティ] (Windows XP/Windows Vistaの場合) または、[プリンターのプロパティ] (Windows 7/Windows 8/Windows 8.1の場合) を選択します。

表示されたダイアログボックスで、[環境] タブをクリックします。

#### 通常版プリンタドライバ



\* [プリンタ構成]の[ホールドメモリ]と、[印刷機のIPアドレス]は、USBメモリ用プリンタドライバでは表示されません。



## 3

## 必要に応じて登録をする

## ●IPアドレスを登録する(ネットワーク接続の場合のみ)

プリンタの機器情報(インク色、オプション機器)を取得するための設定をします。

**【印刷機のIPアドレス】** 接続されている印刷機のIPアドレスを入力してください。

**【自動取得】**

**チェックあり:** プリンタプロパティ画面を開くたびに印刷機にセットされているインクの色情報を取得し、プリンタドライバのインク色設定に反映させます。

また、プリンタプロパティ画面を開かないで印刷する場合は、印刷処理の前にインク色情報を取得し、一時的に印刷機にセットされているインクをプリンタドライバの設定に反映させ出力を行います。

**チェックなし:** インク色情報の更新は、[分版]タブ(☞ P.64)の[更新]ボタンを押した時のみ行います。

## ●オプション機器を登録する

オプション機器が接続されている場合に選択してください。

**【テープ仕分け装置】** STソーター装着の場合に「あり」を選択します。

**【ホールドメモリ】(通常版プリンタドライバのみ)**

メモリーカード搭載時に「あり」を選択します。

## ●定形外用紙を登録する

よく使う定形外の用紙に、名前をつけて登録することができます。

ここで登録した用紙は[基本]タブ(☞ P.54)の定形サイズのプルダウンメニューに表示されます。

- ① [用紙サイズ登録] ボタンをクリックすると[用紙サイズ登録] ダイアログボックスが表示されます。
- ② 幅、長さ、名称を入力し、[追加] ボタンをクリックします。  
定型用紙のリストに、登録した名称が表示されます。



③ [用紙サイズ登録]ダイアログボックスで、[閉じる]ボタンをクリックします。

#### 参考

- 登録したユーザー定義用紙は[ファイルに保存]ボタンをクリックすると用紙サイズ登録ファイル(拡張子.udp)として保存することができます。用紙サイズ登録ファイルから用紙を登録する場合は[ファイルを開く]ボタンをクリックしてファイルを指定してください。
- 横置きで使用する用紙を登録する場合は、長辺の寸法を[幅]の欄に、短辺の寸法を[長さ]の欄に入力してください。
- 名称欄に、名称とサイズを入力しておくとう紙選択時にサイズが確認できて便利です。入力できる文字数は、30文字です。
- 登録できる用紙サイズの範囲は、ご使用の印刷機によって異なります。詳しくは印刷機の取扱説明書をご覧ください。
- 登録した用紙を削除する場合は、削除する用紙を選択し、[削除]をクリックしてください。

### ●インク色を登録する

お手持ちのカラードラムのインク色を登録します。

ここで登録したインクの色は[基本]タブ(P.54)の[ドラムインク色]のプルダウンメニューに表示されます。

① [インク色登録]をクリックすると[インク色登録]ダイアログボックスが表示されます。

② [インク色登録]ダイアログボックスの[インクのラインアップ]から、持っているインクの色を選び、[追加]ボタンをクリックする。



③ [OK]ボタンをクリックする。

#### 参考

IPアドレスを設定している場合、[プリンタから情報を取得]をクリックすると、インク色を取得しリストに反映します。(ネットワーク接続の場合のみ)

### ●プリンタから情報を取得する(ネットワーク接続の場合のみ)

印刷機のIPアドレスを登録している場合、[プリンタから情報を取得]をクリックすると、プリンタ機器情報(インク色、オプション機器)を取得し、設定に反映します。

### ●標準に戻す

[環境]タブの設定を、標準に戻します。

## 4

### 設定を完了する

[環境]タブの[OK]ボタンをクリックします。

# ■プリントのしかた

パソコンで作成した原稿データのプリントは、以下の手順で行います。  
あらかじめパソコンに、必要なプリンタドライバがインストールされていることを確認しておいてください。  
接続されているオプション機器や、ご使用の印刷機によって設定できる項目は異なります。

## 重要

- 印刷機で印刷できる領域(プリントエリア)はご使用の印刷機によって異なります。ご使用の印刷機の取扱説明書をご覧ください。
- その他の制限事項については、ご使用の印刷機の取扱説明書もあわせてお読みください。

## 1

### 印刷機の準備をする

印刷機の電源が[ON]になっていることを確認し、出力用紙サイズと同じサイズ  
の用紙をセットします。給紙台、排紙台を調整しておきます。  
詳しくは印刷機の取扱説明書をご覧ください。

## 2

### [印刷]ダイアログボックスを表示する

プリントする原稿データをパソコン上で開き、[ファイル]メニューから[印刷](ま  
たは[プリント])を選択します。

## 3

### プリンタドライバを選択する

[プリンタ名]の欄で、ご使用の印刷機に対応するプリンタドライバを選択します。  
USBメモリを使用してプリントするときは、「ご使用の印刷機名(USBメモリ)」  
を選択し、USBメモリをパソコンに接続してください。

# 4

## プリント条件を確認する

- 印刷部数(枚数)、印刷範囲を指定します。
- [部単位で印刷]のチェック項目がある場合には、必ずチェックマークを外して無効にしてください。(有効にすると、1枚印刷するごとに製版を繰り返してしまいます。)



**重要** 複数ページが1つのファイルになっている原稿で、用紙サイズや用紙の向きが異なるページがある場合、ページ範囲を[すべて]にすると正しく印刷できません。用紙サイズや用紙の向きが同じページごとに[ページ指定]で印刷してください。

さらに詳細なプリント条件を設定する場合は、[プロパティ]ボタンをクリックして、[プロパティ]ダイアログボックスを表示します。

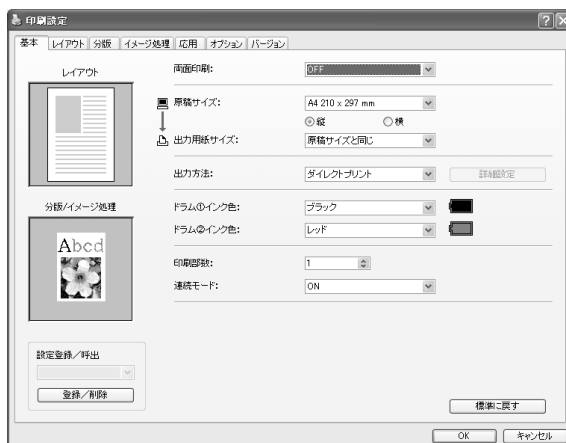
## DUPRINTER Driver の【プロパティ】ダイアログボックス

ダイアログボックス上端のタブをクリックして、各設定項目を表示します。



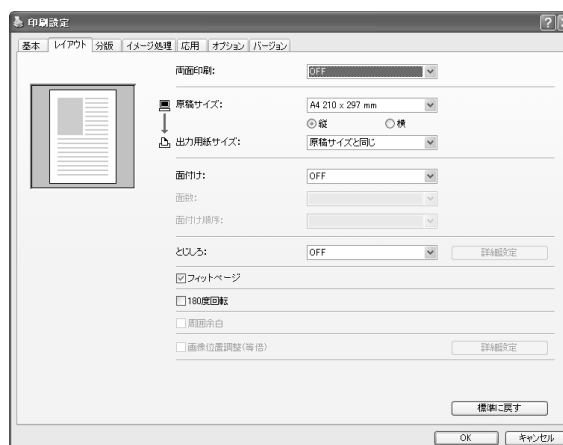
**参考** プリンタの設定に関するアクセス権によっては、設定できない項目もあります。

[基本] タブ(詳細設定は P.54)



**重要** このタブの原稿サイズ、印刷の向きは、必ず作成アプリケーションの用紙設定と合わせて設定してください。

## [レイアウト]タブ(詳細設定はP.60)



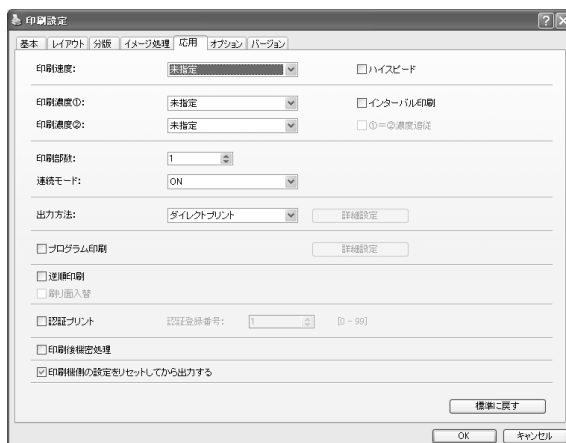
## [分版]タブ(詳細設定はP.64)



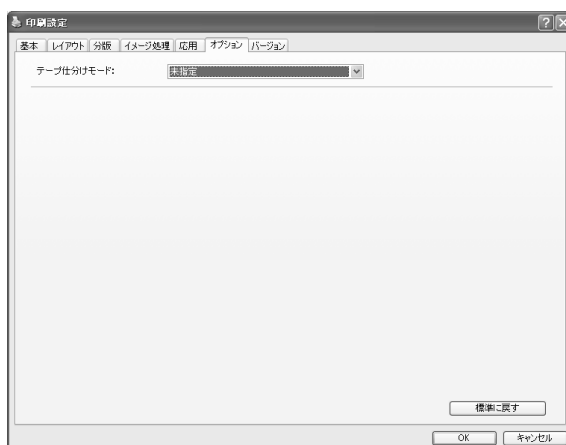
## [イメージ処理]タブ(詳細設定はP.68)



[応用]タブ(詳細設定は P.71)



[オプション]タブ(詳細設定は P.74)



5

プリントを指示する

[OK] ボタンをクリックして[印刷] ダイアログボックスに戻ります。

[印刷] ダイアログボックスで[OK] ボタンをクリックすると、原稿データが印刷機に送られ、プリントが始まります。

USBメモリを使用する場合は、USBメモリにデータが出力されます。USBメモリをパソコンから取り外し、印刷機に接続してプリントしてください。印刷機でのプリント方法は、印刷機の取扱説明書をご覧ください。

# ■【プロパティ】の設定方法

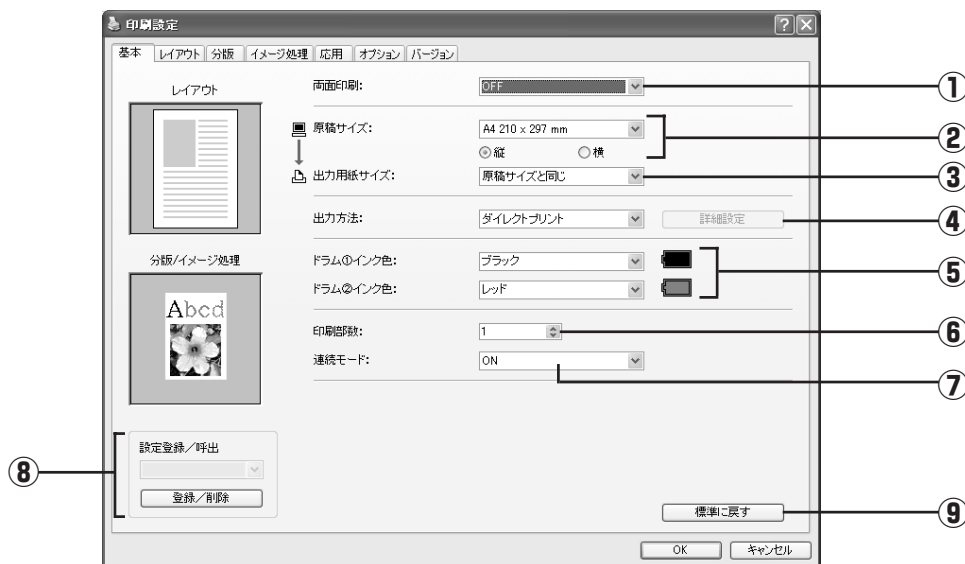
**重要** 出力設定により、プリンタドライバの設定が無効になる機能(項目)があります。

		通常版プリンタドライバ		USBメモリ用プリンタドライバ	
ドライバの設定項目		ダイレクト プリント	ホールド	USBメモリ へ出力	USBメモリへ 出力(自動製版)
[基本]タブ	印刷部数	○	×	×	○
[応用]タブ	連続モード	○	×	×	○
[レイアウト]タブ	180度回転	○	×	×	○
[応用]タブ	印刷速度	○	×	×	○
	印刷濃度	○	×	×	○
	ハイスピード	○	×	×	○
	インターバル印刷	○	×	×	○
	プログラム印刷	○	×	×	○
	認証プリント	○	○	○	×
	印刷後機密処理	○	×	×	○
	印刷機側の設定をリセット	○	×	×	○
[オプション]タブ	テーブル仕分けモード	○	×	×	○

○：プリンタドライバの設定が有効

×：プリンタドライバでは設定できません。プリント時に、印刷機の操作パネルで設定してください。

## 【基本】 タブ



### 設定内容

- |          |          |
|----------|----------|
| ①両面印刷*   | ⑤ドラムインク色 |
| ②原稿サイズ   | ⑥印刷部数    |
| ③出力用紙サイズ | ⑦連続モード   |
| ④出力方法    | ⑧設定登録/呼出 |
|          | ⑨標準に戻す   |

\* 両面機のみ表示されます。

### ①両面印刷

■ 両面機のみ表示されます。

とじ方向を選択し、両面印刷を行います。

[▼]をクリックしてプルダウンメニューを表示させ、とじ方向を選択します。

OFF : 両面印刷を行いません。

長辺とじ : 用紙の長辺をとじるように、両面印刷します。

短辺とじ : 用紙の短辺をとじるように、両面印刷します。

### ②原稿サイズ

原稿のサイズと印刷の向きを設定します。

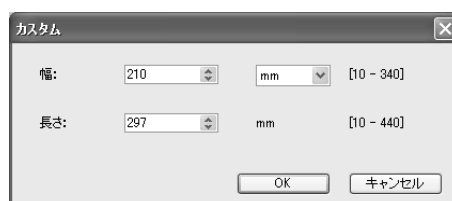
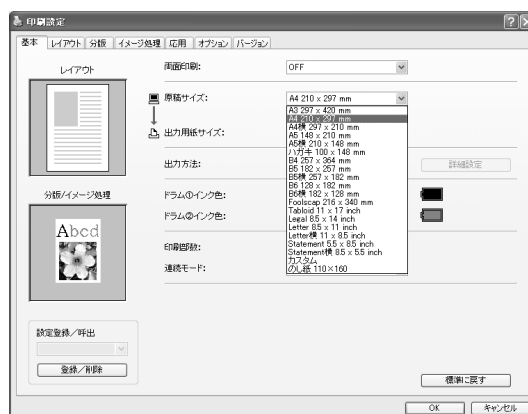


重要

- 必ず、原稿データを作成したアプリケーションで設定した用紙サイズと同じサイズを指定してください。
- 印刷機で横通紙する場合は、アプリケーションの用紙サイズであらかじめ「横」の付くサイズを選んでください。



▼をクリックしてプルダウンメニューを表示させ、サイズを選択します。  
 [カスタム]を選択すると、[カスタム]ダイアログボックスが開きます。用紙幅・用紙長さをそれぞれ入力してください。  
 [mm]の横の▼をクリックすると、単位を[inch]に変更できます。



#### 参考

- 不定形用の紙も、あらかじめ登録することでプルダウンメニューから選択することができます。(P.47)
- [カスタム]に入力できる用紙サイズの範囲は、ご使用の印刷機によって異なります。詳しくは印刷機の取扱説明書をご覧ください。

#### 【縦】【横】

印刷用紙の通紙方向にデータのプリント方向を合わせるための設定です。  
 印刷の向きを指定してください。

#### 重要

必ず、文書を作成したアプリケーションで設定した印刷の向きと同じ向きを指定してください。異なる向きを指定すると正しく印刷できません。

### ③出力用紙サイズ

印刷に使用する用紙サイズを選択します。  
 拡大縮小を行わない場合は、「原稿サイズと同じ」を選択してください。  
 原稿サイズと異なる用紙サイズを選択すると、拡大縮小を行います。

#### 重要

【画像位置調整(等倍)】(P.63)を「あり」に設定した場合は、拡大縮小を行いません。

### ④出力方法

#### 通常版プリンタドライバの場合

■ 【環境】タブ(P.46)で「ホールドメモリ」を「あり」にしている場合に表示されます。

▼をクリックしてプルダウンメニューを表示し、出力方法を設定します。

- 【ダイレクトプリント】** 印刷機にデータを送り、連続モードの設定に従ってプリントを開始します。プリント終了後、データは自動的に消去されます。
- 【プリント&ホールド】** ダイレクトプリントを行い、データは印刷機に保存(ホールド)します。以後繰り返し、そのデータを印刷機の操作で呼び出してプリントできます。
- 【ホールド】** 印刷機にデータを送り保存(ホールド)します。以後繰り返し、そのデータを印刷機の操作で呼び出してプリントできます。

### USBメモリ用プリンタドライバの場合

▼をクリックしてプルダウンメニューを表示し、出力方法を設定します。

- 【USBメモリへ出力】** USBメモリにデータを出力します。データは、USBメモリ内のフォルダを指定することができます。(P.56)
- 【USBメモリへ出力(自動製版)】** USBメモリにデータを送ります。プリント時は、連続モードの設定に従ってプリントします。印刷機で製版を行うと、USBメモリ内のデータは自動的に消去されます。また、フォルダを指定することはできません。(自動製版)フォルダに入ります。)

### 【詳細設定】

#### 通常版プリンタドライバの場合

ホールド時に必要な付加情報を設定します。下記の項目内容が、原稿データと共にホールドされます。ホールドするデータの識別に利用できます。

【詳細設定】ボタンは、出力方法で【プリント&ホールド】、【ホールド】を選択すると、クリックできるようになります。【出力設定】ボタンをクリックすると【ホールドメモリ出力設定】ダイアログボックスが開きます。



ホールドメモリ出力設定

☒ ジョブ名をアプリケーションから取得する

ジョブ名:

オーナー名:

保存先フォルダ:

☐ 削除時に確認する

OK キャンセル

#### USBメモリ用プリンタドライバの場合

USBメモリ出力時に必要な付加情報を設定します。下記の項目内容が、原稿データと共に保存されます。出力するデータの識別に利用できます。【出力設定】ボタンをクリックすると【USBメモリ出力設定】ダイアログボックスが開きます。



### ジョブ名をアプリケーションから取得する：

チェックすると、ジョブ名を原稿を作成したアプリケーションから自動的に取得します。

### ジョブ名：

アプリケーションで設定したジョブ名とは、異なる名前を付ける場合に入力します。

### オーナー名：

ホールドするデータまたはUSBメモリに出力するデータの管理者名を入力できます。デフォルトは、コンピュータのログインユーザー名です。

### 保存先フォルダ：

ホールドメモリ、またはUSBメモリの保存先フォルダ(1～6)を指定します。

### 保存先ドライブ(USBメモリ用プリンタドライバのみ)：

USBメモリが接続されているドライブを選択します。  
プルダウンメニューには、USBメモリとして認識されたドライブが表示されます。

### 削除時に確認する：

チェックすると、印刷機からホールドデータを削除する際や、またはUSBメモリ内のデータを削除する際に、確認メッセージが操作パネル上に表示されます。

### 重要

[ジョブ名]と[オーナー名]に下記の禁止文字は使わないでください。

禁止文字： ¥ / : , ; \* ? " < > |

### 参考

USBメモリ用プリンタドライバの場合、[出力方法] (P.49)で[USBメモリへ出力(自動製版)]が選択されているときは、データはプリント終了後、自動的に消去(削除)されます。

## ⑤ドラムインク色

[インク情報の更新] (P.67)]を実行してインク色情報の取得が完了すると、印刷機にセットされているインク色に自動設定されインク色名の文字が青色で表示されます。

情報取得がされない場合は[▼]をクリックしてプルダウンメニューを表示させ、印刷機にセットされているインク色を手動で選択してください。

## ⑥印刷部数

印刷部数は、基本的には[印刷] ダイアログボックス (P.49) で設定しますが、[印刷] ダイアログボックスに部数設定がないアプリケーションソフトの場合は、ここで入力します。

## ⑦連続モード

[▼] をクリックしてプルダウンメニューを表示し、製版・印刷の連続方法(プリントの停止タイミング)を設定します。  
試し刷りを確認したいときやページごとに印刷をいったん止めたいときは、OFFの中からタイミングを選択してください。

**[ON]** 製版から印刷まで連続して行います。複数ページある場合も全ページ止まらずにプリントします。

**[OFF—製版前ストップ(オート印刷)]** データ受信後、製版する前に停止します。用紙を載せ換えたり、ドラムを交換したりできます。また、印刷機の液晶パネルに印刷イメージを表示させて、印刷物の内容を確認することができます。その後、印刷機の<スタート>キーで製版から印刷(オート印刷)を開始します。

**[OFF—印刷前ストップ(オート製版)]** 製版後、試し刷りを1枚出した状態で停止します。印刷物の内容を確認したり、位置を調整したりすることができます。その後、印刷機の<スタート>キーで印刷を開始します。複数ページある場合は、印刷終了後、次ページの製版を続けて行い(オート製版)、試し刷りを出した状態で停止します。

**[OFF—製版前、印刷前ストップ]** 製版前、印刷前両方とも停止します。(印刷機の通常の印刷モード(連続OFF)です。)

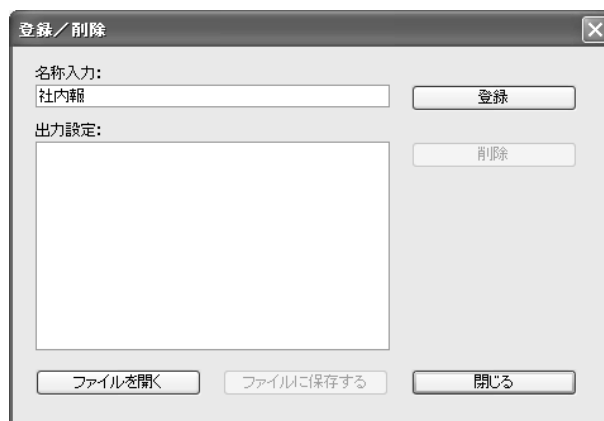
**重要** 通常版プリンタドライバの場合、連続モードの設定は、ダイレクトプリント (P.49「出力方法」) 時にのみ有効です。(ホールド時には、この情報は無効になります。) ホールドデータの連続モードの設定は、データを呼び出したときに、印刷機のディスプレイで設定します。

**参考** USBメモリ用プリンタドライバで、[出力方法] (P.55) を[USBメモリへ出力(自動製版)] に設定した場合は、ここで設定した[連続モード]に従って製版・印刷を実行します。  
そのため、[OFF—製版前ストップ(オート印刷)]、[OFF—製版前、印刷前ストップ]を選択した場合、製版は自動的に開始されません。

## ⑧設定登録 / 呼出

よく使用する印刷設定を、名前をつけて登録することができます。  
登録した印刷設定は、プルダウンメニューから呼び出すことができます。

- ① [プロパティ]ダイアログボックスで、印刷設定を行います。
- ② [登録/削除]ボタンをクリックすると[登録/削除]ダイアログボックスが表示されます。
- ③ [名称入力:]に名称を入力し、[登録]ボタンをクリックすると、[出力設定:]に登録した名称が表示されます。



- ④ [閉じる]ボタンをクリックします。



**重要** 印刷設定の登録/削除を行うには、システム設定を変更する権限のあるアカウント(Administratorなど)で、Windowsにログオンしておく必要があります。



- 登録した印刷設定は[ファイルに保存する]ボタンをクリックすると印刷設定登録ファイル(拡張子.uds)として保存することができます。  
印刷設定登録ファイルから印刷設定を登録する場合は[ファイルを開く]ボタンをクリックしてファイルを指定してください。
- 登録した印刷設定を削除する場合は、削除する名称を選択し、[削除]をクリックしてください。

## ⑨標準に戻す

[標準に戻す]ボタンをクリックすると、[プロパティ]ダイアログボックスの設定が初期状態に戻ります。



**参考** [レイアウト]、[分版]、[イメージ処理]、[応用]、[オプション]タブにも表示されます。

## [レイアウト] タブ



### 設定内容

- |           |             |
|-----------|-------------|
| ①両面印刷*    | ⑦とじしろ       |
| ②原稿サイズ*   | ⑧フィットページ    |
| ③出力用紙サイズ* | ⑨180度回転     |
| ④面付け      | ⑩周囲余白       |
| ⑤面数       | ⑪画像位置調整(等倍) |
| ⑥面付け順序    |             |

\* [基本]タブの設定と連動して設定されます。(P.54)

#### ①両面印刷

[基本]タブー[両面印刷](P.54)

#### ②原稿サイズ

[基本]タブー[原稿サイズ](P.54)

#### ③出力用紙サイズ

[基本]タブー[出力用紙サイズ](P.55)

## ④面付け

1枚の印刷用紙に、原稿を複数面付けしてプリントできます。

[▼]をクリックしてプルダウンメニューを表示させ、面付け方法を選択します。

**OFF** : 面付けを行いません。

**連写** : 同じ原稿を面付けします。

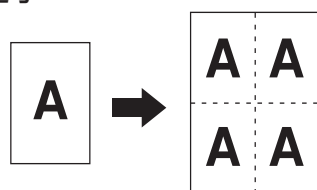
**Nアップ** : 異なる原稿を面付けします。

**小冊子\*** : 中とじて小冊子になるように面付けします。

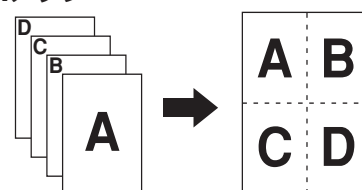
**4頁冊子\*** : 4ページ分の原稿を、各片面に対して2面ずつ面付けをし、折ったときにページ順になるようにします。

\*両面機のみ表示されます。

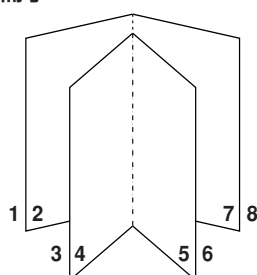
**連写**



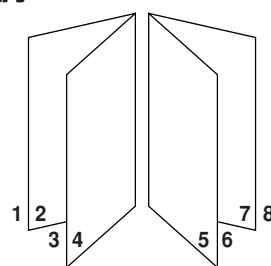
**Nアップ**



**小冊子**



**4頁冊子**



## ⑤面数

[連写]、[Nアップ]を選択した場合に、面数を選択します。

**2面** : 1ページに2面で面付けします。

**4面** : 1ページに4面で面付けします。

## ⑥面付け順序

[Nアップ]や[小冊子]、[4頁冊子]を選択した場合に、面付け順序や開き方向を選択します。

### ●Nアップ(2面)の場合

**左から右へ(上から下へ)** : 左から右へ、または上から下へ面付けします。

**右から左へ(下から上へ)** : 右から左へ、または下から上へ面付けします。

### ●Nアップ(4面)の場合

**左上から横へ** : 左上から横へ面付けします。

**左上から下へ** : 左上から下へ面付けします。

**右上から横へ** : 右上から横へ面付けします。

**右上から下へ** : 右上から下へ面付けします。

### ●小冊子、4頁冊子の場合

**左開き** : 左開きになるように面付けします。

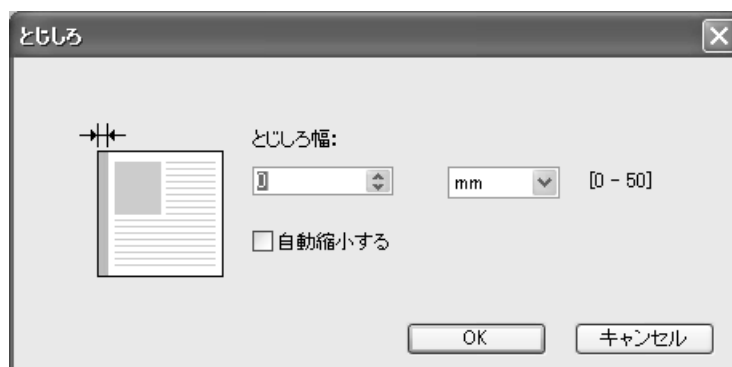
**右開き** : 右開きになるように面付けします。

## ⑦とじしろ

とじしろ幅を設定します。

- OFF** : とじしろ幅を設定しません。
- 左側** : 用紙の左側にとじしろをつけます。
- 右側** : 用紙の右側にとじしろをつけます。
- 天側** : 用紙の天側にとじしろをつけます。
- 地側** : 用紙の地側にとじしろをつけます。
- 中央** : 小冊子、4頁冊子時に、中央のとじ位置にとじしろをつけます。  
連写、Nアップの場合は設定できません。

**詳細設定** : クリックすると、[とじしろ]ダイアログが開きます。  
とじしろ幅と単位を設定してください。  
[自動縮小する]にチェックを入れると、原稿が用紙に入りきらない場合に自動的に縮小します。



## ⑧フィットページ

通常はチェックを入れてください。

印刷するときに必要な余白がない原稿の場合でも、余白を付けずにそのままプリントします。

余白が少ない原稿の場合、印刷機の印刷範囲を越えた部分はプリントされません。その場合は、チェックを外すと、印面が欠けないように余白を追加(縮小率を変更)してプリントします。

**参考** [周囲余白]をありに設定した場合は使用できません。

## ⑨ 180 度回転

原稿データを180度回転させて出力することができます。

**重要** 180度回転は印刷機側でも設定できますが、プリンタドライバと印刷機両方で設定すると、180度回転されないでプリントされます。

## ⑩周囲余白

チェックすると、原稿サイズを95%に縮小してプリントできます。

**参考**

- [フィットページ]をありに設定した場合は使用できません。
- [画像位置調整(等倍)]をありに設定した場合は使用できません。



## ⑪画像位置調整 (等倍)

原稿サイズより大きな出力用紙サイズにプリントする場合に、原稿サイズの拡大縮小を行わずに、位置の調整を行います。

チェックを入れ、[詳細設定]をクリックすると[画像位置調整(等倍)]ダイアログが開きます。位置と単位を設定してください。

原稿のサイズと出力用紙サイズによって、設定範囲は変動します。

**両面個別設定** : 両面印刷時にチェックを入れると、表と裏を個別に設定できます。

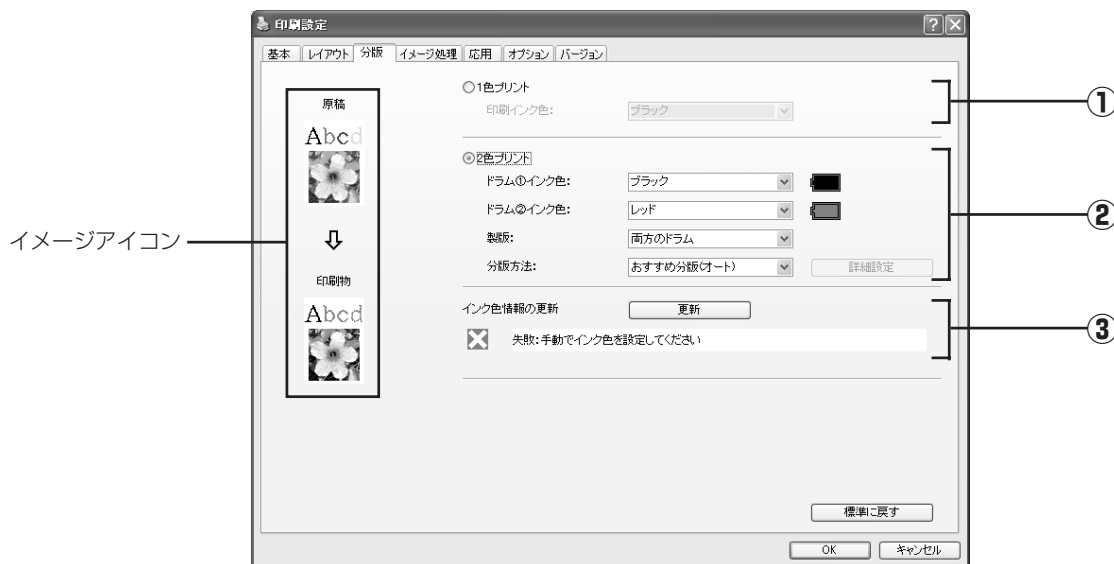
**原点に戻す** : クリックすると原点に戻ります。



### 参考

- [周囲余白]をありに設定した場合は、使用できません。
- [面付け]をOFF以外に設定した場合は、使用できません。

## [分版] タブ



### 設定内容

#### ① 1色プリント\*

印刷インク色

#### ② 2色プリント

ドラム①インク色

ドラム②インク色

製版\*

分版方法\*

#### ③ インク色情報の更新

\* 両面印刷時には設定できません。

### ① 1色プリント

1色プリントを選択すると単色で印刷します。

#### [印刷インク色]

[インク色情報の更新]を実行して情報取得が完了すると、印刷機のドラム①にセットされているインク色に自動設定されインク色名の文字が青色で表示されます。

情報取得がされない場合は、印刷したいインク色を手動で設定してください。

#### 参考

手動で設定したインク色が、印刷機のドラム①にセットされている場合はドラム①で、印刷機のドラム②にセットされている場合はドラム②で印刷されます。

## ② 2色プリント

2色プリントを選択すると原稿データの文字・イラスト部分、写真部分を、それぞれ独立させて2色印刷することができます。

### 重要

- 原稿データの文字列や数字、イラストなどを分版する場合は、あらかじめ、データ作成時にフォントや線に色を設定しておいてください。  
設定する色は実際に印刷するインクの色と同じにする必要はありませんが、複数色(3色以上)設定しても、2版に分版されます。
- 写真はカラー写真のみ分版できます。モノクロ写真は、ドラム①か②のどちらかに指定してください。

### 【ドラム①インク色】

### 【ドラム②インク色】

[インク色情報の更新]を実行して情報取得が完了すると印刷機にセットされているインク色に自動設定されインク色名の文字が青色で表示されます。  
情報取得されない場合は印刷機にセットされているインク色を手動で設定してください。

### 【製版】

2色印刷時に、製版するドラムを指定します。

**ドラム①のみ：**ドラム①のみ製版します。

**ドラム②のみ：**ドラム②のみ製版します。

**両方のドラム：**ドラム①、②に原稿を分版し、製版を行います。

### 【分版方法】

#### 【おすすめ分版(オート)】

設定されているインク色に合わせて、[文字・イラスト]と「写真」の分版設定をおすすめの分版パラメーターに設定します。

設定できた場合は、[マニュアル分版]ダイアログで文字が青色で表示されます。

#### 【マニュアル分版】

[詳細設定]ボタンをクリックすると、[マニュアル分版]ダイアログが開きます。



## [文字・イラスト]

- ドラム①** : 文字・イラストをドラム①でプリントします。
- ドラム②** : 文字・イラストをドラム②でプリントします。
- 有彩色→ドラム①・無彩色→ドラム②** : 文字・イラストのカラー部分をドラム①で、黒(灰色)部分をドラム②でプリントします。
- 赤→ドラム①・青黒→ドラム②** : 文字・イラストの赤・黄・マゼンタなどをドラム①で、青・緑・黒などをドラム②でプリントします。
- 無彩色→ドラム①・有彩色→ドラム②** : 文字・イラストのカラー部分をドラム②で、黒(灰色)部分をドラム①でプリントします。
- 青黒→ドラム①・赤→ドラム②** : 文字・イラストの赤・黄・マゼンタなどをドラム②で、青・緑・黒などをドラム①でプリントします。

- 赤系→ドラム①・その他→ドラム②**  
**青系→ドラム①・その他→ドラム②**  
**緑系→ドラム①・その他→ドラム②**  
**黒→ドラム①・その他→ドラム②**  
**その他→ドラム①・赤系→ドラム②**  
**その他→ドラム①・青系→ドラム②**  
**その他→ドラム①・緑系→ドラム②**  
**その他→ドラム①・黒→ドラム②**
- }: 文字・イラストを、ドラム①とドラム②のインク色が重ならないように、スポットカラーとして表現します。印刷時のインク色に応じて選択してください。

## [写真]

- ドラム①** : 写真部分をドラム①でプリントします。
- ドラム②** : 写真部分をドラム②でプリントします。
- 赤系→ドラム①・黒→ドラム②**  
**赤系→ドラム①・青系→ドラム②**  
**赤系→ドラム①・緑系→ドラム②**  
**黒→ドラム①・赤系→ドラム②**  
**青系→ドラム①・赤系→ドラム②**  
**緑系→ドラム①・赤系→ドラム②**
- }: カラーの写真をドラム①とドラム②にセットされているインク色を想定して分版を行います。ドラム①とドラム②のインク色を重ねて、擬似カラーとして表現します。印刷時のインク色に応じて選択してください。

- 赤系→ドラム①・その他→ドラム②**  
**青系→ドラム①・その他→ドラム②**  
**緑系→ドラム①・その他→ドラム②**  
**黒→ドラム①・その他→ドラム②**  
**グレースケール→ドラム①・その他→ドラム②**  
**その他→ドラム①・赤系→ドラム②**  
**その他→ドラム①・青系→ドラム②**  
**その他→ドラム①・緑系→ドラム②**  
**その他→ドラム①・黒→ドラム②**  
**その他→ドラム①・グレースケール→ドラム②**
- }: カラーの写真をドラム①とドラム②にセットされているインク色を想定して分版を行います。ドラム①とドラム②のインク色が重ならないように、スポットカラーとして表現します。印刷時のインク色に応じて選択してください。

**参考**

それぞれ、ドラム①とドラム②にセットされているインク色を想定して分版を行います。実際にセットされているインクの色と同じ分版を選択する必要はありませんが、その色で印刷したときに、もとの写真の色に近づくように分版処理しています。

**【ドリル印刷分版】**

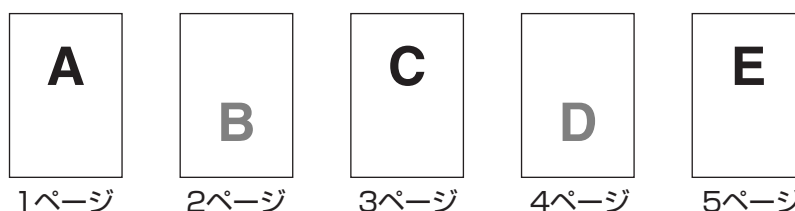
ドリル印刷は、原稿データを自動的に2色(ドラム①黒、ドラム②赤を想定)に分版し、データを印刷機に送信し製版までを実行する機能です。印刷機は製版後停止しますので、印刷部数の指定・印刷などの操作は、印刷機の実操作パネルのドリル印刷画面で行ってください。

**【分版ページ合成】**

あらかじめ分版して作成した原稿を合成してプリントします。

原稿の奇数ページをドラム①で、偶数ページをドラム②で製版し、原稿の1ページ目と2ページ目が1枚目の印刷物、原稿の3ページ目と4ページ目が2枚目の印刷物として印刷されます。原稿の総ページ数が奇数の場合、最後の奇数ページはドラム①で製版し、ドラム②は製版しません。

**原稿**



**印刷物**



**③インク色情報の更新**

**参考**

**イメージアイコン**

■ **【環境】タブ**( P.46)で**【印刷機のIPアドレス】**の設定が必要です。

**【更新】** ボタンをクリックすると印刷機にセットされているインク色情報をプリンタドライバに反映します。情報取得の状態(成功・失敗)が下側に表示され、成功の場合はプリンタドライバのインク色名の文字が青色で表示されます。

**【分版】** タブの設定内容に応じて原稿および印刷物のイメージが表示されます。実際の原稿および印刷物とは異なります。

## 【イメージ処理】 タブ



### 設定内容

#### ①スクリーニング\*

誤差拡散  
網点処理  
網点線数  
網点角度

#### ②写真種類\*

標準  
顔写真  
集合写真

#### ③文字処理

誤差拡散  
網点処理  
強制ベタ

#### ④文字ボリューム調整

強調  
シェイプアップ  
OFF

\* [マニュアル分版] (P.65) の設定内容により、変更できない場合があります。

### ①スクリーニング

中間調やカラー画像を階調表現する処理(ハーフトーン処理)を選択できます。選択された内容は、左側の「印刷物(イメージ)」で確認できます。

[▼]をクリックしてプルダウンメニューを表示させ、処理方法を選択します。

**【誤差拡散】** 原稿の濃度に応じて、1ドット毎に、そのドットを印刷するか、しないかを判断して階調表現を行う処理です。細かい画像も再現しますが、階調表現は、網点処理よりも劣ります。

**【網点処理】** 原稿の濃度に応じて、網点の大きさを変えて階調表現を行う処理です。高い階調表現ができますが、細かい画像の再現は、誤差拡散処理よりも劣ります。

[網点処理]を選択すると網点処理のパラメータを設定することができます。

**【網点線数】** 網点の細かさを、線数で設定できます。1インチ(25.4mm)に何個の網点を印刷するかを示し、単位は線で表します。設定範囲は38～200線で、デフォルト値は71線です。

## ②写真種類

**【網点角度】** 網点の並ぶ方向を、角度で設定できます。モアレが発生した場合などに調整します。設定範囲は0～90度で、デフォルト値は、45度です。

写真画像の種類を選択して、写真画像の仕上がりを設定します。

**【標準】** [詳細設定] ボタンをクリックして、明るさやコントラストなどの設定を行うことができます。

**【顔写真】** バストアップ写真向きの設定です。人物の顔がきれいに印刷できるように、明るめに画像処理します。

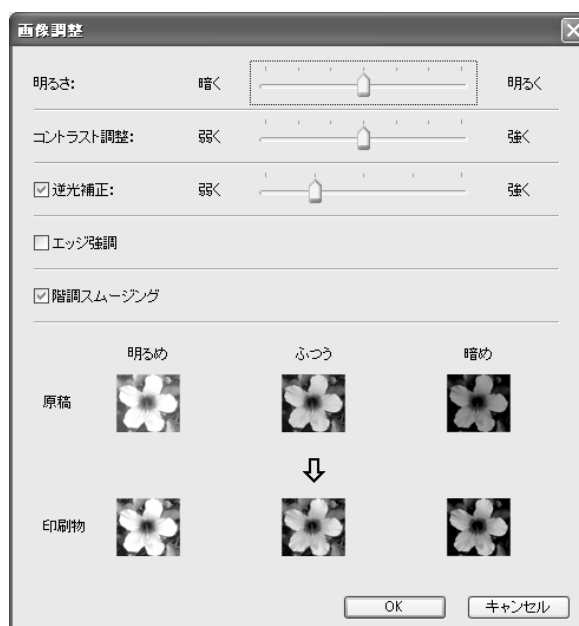
**【集合写真】** 集合写真向きの設定です。顔の目鼻が飛ばないように、少し濃いめに画像処理します。

### 参考

「顔写真」または「集合写真」を選択すると、「標準」で設定した内容は、初期状態に戻ります。

### 【画像調整】

[詳細設定] ボタンをクリックすると[画像調整] ダイアログボックスが表示されます。



**明るさ** : 写真画像の明るさを7段階で調整できます。

**コントラスト調整** : 写真画像全体のコントラストを7段階で調整できます。

**逆光補正** : チェックを入れた場合、写真画像の逆光補正を行い、くっきりさせることができます。

**エッジ強調** : チェックを入れた場合、写真画像のエッジ強調を行い、輪郭をはっきりさせることができます。

**階調スムージング** : 写真処理の設定が、[網点処理]の場合に有効です。チェックを入れた場合、網点処理の階調表現が滑らかになります。

### ③文字処理

文字の表現方法を指定します。

**誤差拡散** : 文字の色を、階調で表現します。明るい色は薄く、暗い色は濃く印刷されます。

**網点処理** : 文字部を網点で表現します。小さい文字の表現には適しません。

**強制ベタ** : 文字部をすべてベタで表現します。文字部をくっきり表現したい場合に用います。文字の色の違いは表現できません。

### ④文字ボリューム調整

文字の太さを調整できます。

**強調** : 文字を太くして印刷します。(カスレ防止)

**シェイプアップ** : 文字を細くして印刷します。(ツブレ防止)

**しない** : 文字ボリュームの調整を行いません。

参考

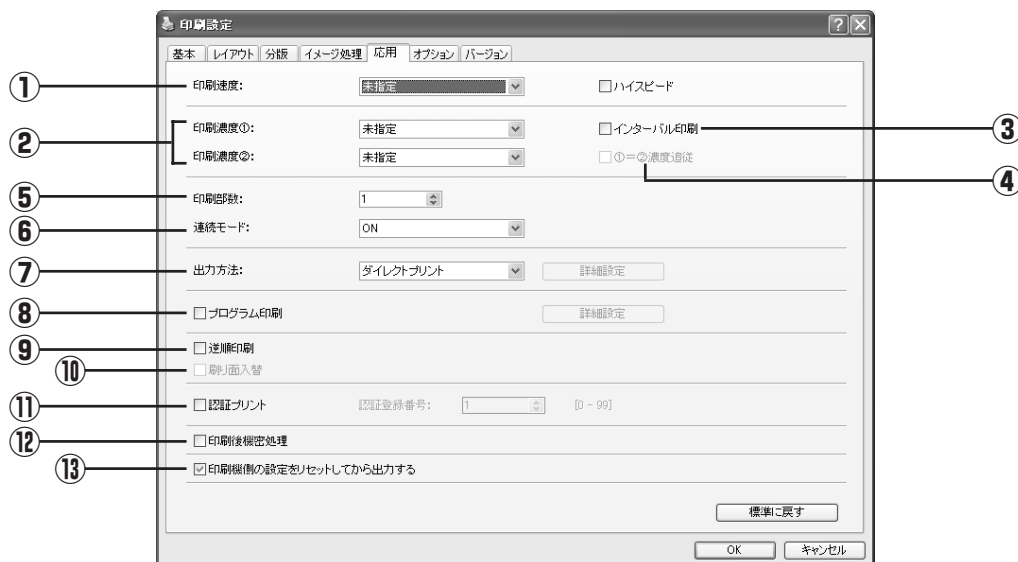
### イメージアイコン

[写真処理] [文字処理] [文字ボリューム調整] の設定内容に応じて、原稿および印刷物のイメージが表示されます。

実際の原稿および印刷物とは異なります。



## 【応用】タブ



### 設定内容

- |            |                       |
|------------|-----------------------|
| ①印刷速度      | ⑧プログラム印刷              |
| ハイスピード     | ⑨逆順印刷                 |
| ②印刷濃度      | ⑩刷り面入替*1              |
| ③インターバル印刷  | ⑪認証プリント               |
| ④①=②濃度追従*1 | 認証登録番号                |
| ⑤印刷部数*2    | ⑫印刷後機密処理              |
| ⑥連続モード*2   | ⑬印刷機側の設定をリセットしてから出力する |
| ⑦出力方法*2    |                       |

\*1 両面機のみ表示されます。

\*2 [基本]タブの設定と連動して設定されます(☞ P.54)

#### ①印刷速度

印刷機の印刷速度を5段階で設定します。(両面印刷時には、3段階になります。)  
[未指定]にしておく、と、印刷機側で設定されている速度で印刷されます。

##### 【ハイスピード】

高速(150枚/分)で印刷します。(両面印刷時には設定できません。)

#### ②印刷濃度

印刷機の印刷濃度を5段階で設定します。  
印刷濃度はドラム①、②それぞれ設定することができます。  
[未指定]にしておく、と、印刷機側で設定されている濃度で印刷されます。

#### ③インターバル印刷

印刷時にドラムを空転させて、排紙の間隔をあけることにより、印刷物の乾燥時間を作り、裏移りを防ぎます。(両面印刷時には設定できません。)

## ④①=②濃度追従

■ 両面機のみ表示されます。

両面印刷を行う場合にチェックを入れると、ドラム②もドラム①と同様の製版/印刷処理を行います。

## ⑤印刷部数

[基本] タブー [印刷部数] (P.58)

## ⑥連続モード

[基本] タブー [連続モード] (P.58)

## ⑦出力方法

[基本] タブー [出力方法] (P.55)

## ⑧プログラム印刷

1枚の原稿から、印刷枚数ごとに何組かに分けてプリントする機能です。チェックすると[詳細設定]ボタンがクリックできるようになります。[詳細設定]ボタンをクリックすると[プログラム印刷]ダイアログボックスが開きます。

グループ	印刷枚数	組数
1	1	1
2	0	1
3	0	1
4	0	1
5	0	1
6	0	1

仕分け  
☒ テープ    ☐ OFF

クリア    OK    キャンセル

**印刷枚数** : 1組当たり何枚印刷するかを設定します。

**組数** : 印刷枚数で設定した枚数を、何組印刷するかを設定します。

**クリア** : 印刷枚数、組数を初期値に戻します。

### 仕分け

**テープ** : テープによって仕分けを行います。

**OFF** : 仕分けを行いません。

■ テープ仕分けを行うには、オプションのテープ仕分け装置が必要です。

## ⑨逆順印刷

チェックを入れると、降順でプリントします。

## ⑩刷り面入替

■ 両面機のみ表示されます。

両面印刷を行う場合にチェックを入れると、表面と裏面(ドラム①とドラム②)が入れ替わるように、プリントします。

## ⑪ 認証プリント

認証ジョブとしてプリントします。機密文書などの他人に読まれたくない書類を印刷するときに設定します。

認証ジョブは、印刷機へ送信されても、印刷機の操作パネルで認証操作を行うまで、製版・印刷されません。

### 重要

- USBメモリ用プリンタドライバの場合、[認証プリント] をチェックすると、自動的に[出力方法] (P.49) が[USBメモリへ出力] に設定されます。([USBメモリへ出力(自動製版)] は選択できません。)
- [認証プリント] を設定する場合は、あらかじめ、印刷機側で認証設定を行ってください。詳しくは、印刷機の取扱説明書をご覧ください。

### 【認証登録番号】

認証ジョブとしてプリントする場合に、印刷機に登録した認証登録番号(ユーザー登録番号)を入力します。0 ～99の範囲で、半角文字で入力できます。

### 参考

[認証プリント]、[認証登録番号]については、印刷機の取扱説明書をご覧ください。

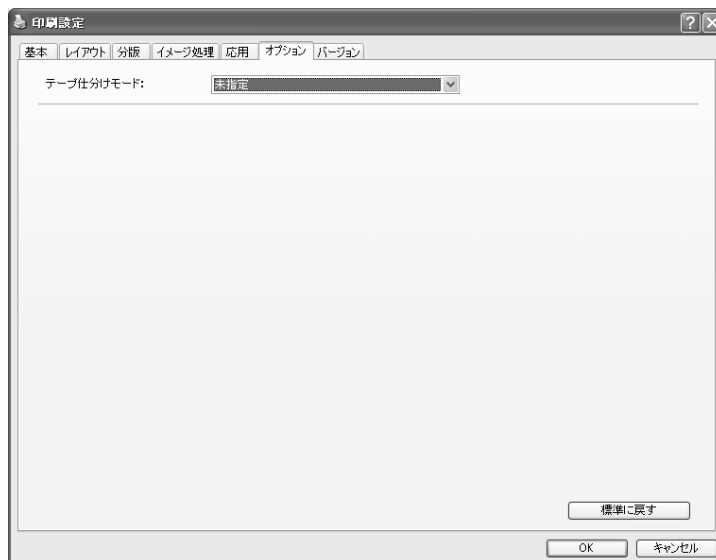
## ⑫ 印刷後機密処理

すべてのページの製版・印刷終了後、最後に製版したマスターが廃棄され、新しいマスターがセットされます。次に印刷する人に印刷内容を知られたくない場合に設定します。

## ⑬ 印刷機側の設定をリセットしてから出力する

原稿データを印刷機に送る前に、印刷機の設定をリセットします。  
基本的には、チェックした状態でのご使用をお勧めします。

## [オプション] タブ



### 設定内容

#### ① テープ仕分けモード

#### ① テープ仕分けモード

■ [環境] タブ( P.46)で[テープ仕分け装置]を「あり」にしている場合に表示されます。

印刷機に接続されているテープ仕分け装置で、テープを挿入するタイミングを設定できます。

**未指定** : 印刷機の設定に従います。

**OFF** : テープを挿入しません。

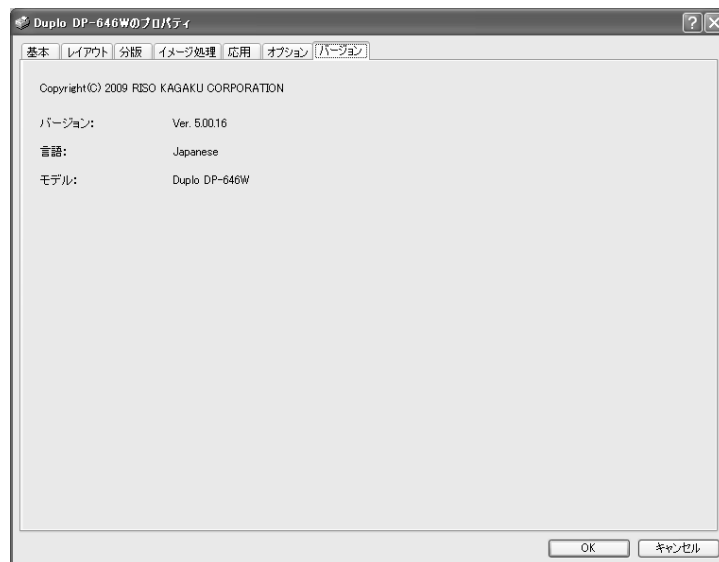
**ジョブごと** : ジョブごとにテープを挿入します。

**ページごと** : ページごとにテープを挿入します。

#### 参考

テープ仕分け装置の機能・操作などについては、テープ仕分け装置の取扱説明書をご覧ください。

## 【バージョン】タブ



プリンタドライバのバージョン、言語、モデル名が表示されます。  
プリンタドライバの異常などで、サポートセンターに問い合わせるときに確認してください。



## [レイアウト]タブ設定使用時の RISORINC 形式ファイルの作成方法

[レイアウト]タブ(P.60)の④～⑪の設定を使用している場合は、必ずLocal PortからRISORINC形式ファイルを作成してください。

通常の手順では、正しく作成できません。

### ■ RISORINC形式ファイル用のLocal Portの追加方法

- ① プリンタのプロパティを開く  
P.46の手順①、②を参照してください。
- ② [ポート]タブを開く。
- ③ [ポートの追加]をクリックする。
- ④ [Local Port]を選択し、[新しいポート]をクリックする。
- ⑤ [ポート名]ダイアログボックスが開くので、RISORINC形式ファイルの保存先ドライブ、フォルダ名([例]C:¥Duplo)とファイル名([例]RISORINC.prn)を入力し[OK]をクリックする。  
[ポート名]に「C:¥Duplo¥RISORINC.prn」と入力するとCドライブの「Duplo」フォルダに「RISORINC.prn」というファイル名で保存されます。

### ■ RISORINC形式ファイル用のLocal Portの選択方法

- ① プリンタのプロパティを開く  
P.46の手順①、②を参照してください。
- ② [ポート]タブを開く。
- ③ [印刷するポート]から追加したRISORINC形式ファイル用のLocal Portにチェックを入れ[OK]をクリックする。

**重要** レイアウト機能を使用したRISORINC形式ファイルの作成が終わったら、同様の手順で通常の印刷するポートに戻してください。

**参考** ご使用のDUPRINTER Driverを2つインストールし、印刷機の出力用とRISORINC形式ファイル用として登録しておくと、便利です。

### ■ RISORINC形式ファイルへの出力方法

- ① [印刷]ダイアログボックスを表示する。  
RISORINC形式ファイルにする原稿データを開き、[ファイル]メニューから[印刷]をクリックします。
- ② プリント条件を確認する。  
プリンタ名の欄に、RISORINC形式ファイル用のLocal Portを選択したDUPRINTER Driverが表示されていることを確認します。
- ③ ファイルへ出力する。  
[ファイルへ出力]のチェックを外して[OK]ボタンをクリックすると、Local Portのポート名で指定したフォルダとファイル名で保存されます。

**重要**

- ・ [ファイルへ出力]は必ず外してください。自動的にファイルへ出力されます。
- ・ 別の原稿データを出力する場合は、すでに保存されているRISORINC形式ファイルを別の場所に移動するか、ファイル名を変更してください。  
そのまま出力すると、保存されているファイルに上書きされてしまいます。





# プリンタドライバのアンインストール

ここではアンインストーラを使用したプリンタドライバのアンインストール方法を記述しています。

Windows Vista/Windows 7/Windows 8/Windows 8.1の場合  
アンインストーラを使用したアンインストールでは、ドライバパッケージの削除ができません。プリンタドライバの再インストール時など、ドライバパッケージの削除が必要な場合は手動アンインストールを行ってください。

■ プリンタドライバをアンインストールする ..... 80

# ■ プリンタドライバをアンインストールする

ここでは、プリンタドライバのアンインストール方法を記述しています。  
(手動アンインストールの方法については、P.83をご覧ください。)



プリンタドライバのアンインストールをするには、システム設定を変更する権限のあるアカウント(Administratorなど)で、Windowsにログオンしておく必要があります。

1

## アンインストーラを起動する

Windows XP/Windows Vista/Windows 7の場合:

[スタート] – [すべてのプログラム] – [Duplo] –  
[DP-646W\_646TC\_643TC\_633TC] – [Uninstaller]をクリックします。

Windows 8/Windows 8.1の場合:

[アプリ]画面を開き、[DP-646W\_646TC\_643TC\_633TC]グループの  
[Uninstaller]をクリックします。

2

## プルダウンメニューから[日本語]を選択し、[OK]をクリックする



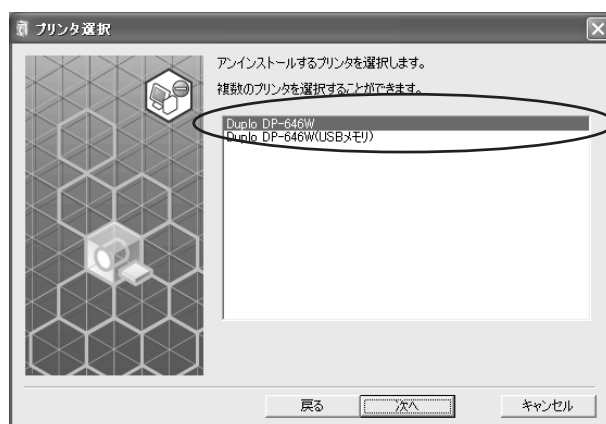
3

## [次へ]をクリックする



4

## プリンタドライバをアンインストールする印刷機を選択する



5

## [次へ]をクリックする



6

## [アンインストール]をクリックする

[取扱説明書(PDF)もインストールする]にチェックを入れておくと、取扱説明書(PDF形式)もアンインストールされます。



## 7

### [終了]をクリックする

プリンタドライバをアンインストールしたときは、必ずパソコンを再起動してください。[今すぐ再起動する]にチェックを入れておくと、[終了]をクリックした後にパソコンが再起動されます。



# プリンタドライバの手動インストール / 手動アンインストール

ここではインストーラ/アンインストーラを使用せずにプリンタドライバをインストール/アンインストールする方法を記述しています。

Windows XP 編 .....	84
■手動インストールについて .....	84
USB ケーブル接続の場合 .....	84
ネットワーク接続 / USB メモリ出力の場合 .....	85
■手動アンインストールについて .....	86
Windows Vista 編 .....	87
■手動インストールについて .....	87
USB ケーブル接続の場合 .....	87
ネットワーク接続 / USB メモリ出力の場合 .....	89
■手動アンインストールについて .....	90
Windows 7 編 .....	91
■手動インストールについて .....	91
USB ケーブル接続の場合 .....	91
ネットワーク接続 / USB メモリ出力の場合 .....	93
■手動アンインストールについて .....	94
Windows 8/Windows 8.1 編 .....	95
■手動インストールについて .....	95
USB ケーブル接続の場合 .....	95
ネットワーク接続 / USB メモリ出力の場合 .....	97
■手動アンインストールについて .....	98

# Windows XP 編

## ■ 手動インストールについて



- プリンタドライバのインストールをするには、システム設定を変更する権限のあるアカウント(Administratorなど)で、Windowsにログオンしておく必要があります。
- サーバOS、プリンタ共有には対応していません。

### USB ケーブル接続の場合

**1**

印刷機の電源を ON にし、印刷機に USB ケーブルを接続する

**2**

パソコンを起動し、「DUPRINTER Driver」CD-ROM をパソコンにセットする

**3**

パソコンに USB ケーブルを接続する

**4**

[新しいハードウェアの検出ウィザード] 画面の指示に従ってインストールする

- ① [一覧または特定の場所からインストールする]、[検索しないで、インストールするドライバを選択する]の順に選択し、[次へ]をクリックする
- ② [ディスク使用]をクリックし、インストールするドライバのinf ファイルを選択する  
(CD-ROM): [Windows 32-bit]-[Driver]-[WinXP]-[Japanese]-DUPLODRV.INF
- ③ ご使用の印刷機を選択して[次へ]をクリックする
- ④ ウィザード画面を完了する

**5**

パソコンを再起動する

**6**

プリンタフォルダを開き、インストールしたプリンタのプロパティを開く

- 7** [詳細設定]タブの[プリントプロセッサ]をクリックする
- 8** プリントプロセッサのリストから[D35X8XP]、既定のデータ型のリストから[NT EMF 1.008]を選択し[OK]をクリックする
- 9** テストページを印刷する

## ネットワーク接続 / USB メモリ出力の場合

- 1** [プリンタの追加ウィザード]を開始する
- 2** [ローカルプリンタ]を選択して[次へ]をクリックする
- 3** ポートを作成する  
ネットワーク接続の場合 : TCP/IPポートまたはLPRポートを作成します。  
USBメモリ出力の場合 : ローカルポート(C:\¥Duplo¥RISORINC.prnなど)を作成します。
- 4** [ディスク使用]をクリックし、インストールするドライバのinfファイルを選択する  
ネットワーク接続の場合 : (CD-ROM):[Windows 32-bit]-[Driver]-[WinXP]-[Japanese]-DUPLODRV.INF  
USBメモリ出力の場合 : (CD-ROM):[Windows 32-bit]-[Driver]-[WinXP]-[Japanese]-[USB flash]-DUPLODRV.INF
- 5** ご使用の印刷機を選択して[次へ]をクリックする
- 6** ネットワーク接続の場合は、テストページを印刷する
- 7** パソコンを再起動する

## ■ 手動アンインストールについて

- 1** [コントロールパネル]－[プリンタとFAX]を開き、アンインストールしたいプリンタを削除する
- 2** [プリンタとFAX]のメニューから、[ファイル]－[サーバーのプロパティ]を開く
- 3** [ドライバ]タブから、アンインストールしたいプリンタドライバを選択し、[削除]ボタンをクリックする



# Windows Vista 編

## ■手動インストールについて



- プリンタドライバのインストールをするには、システム設定を変更する権限のあるアカウント(Administratorなど)で、Windowsにログオンしておく必要があります。
- プリンタ共有には対応していません。

### USB ケーブル接続の場合

- 1** 印刷機の電源を ON にし、印刷機に USB ケーブルを接続する
- 2** パソコンを起動する
- 3** パソコンに USB ケーブルを接続する
- 4** [新しいハードウェアが見つかりました] 画面から、[ドライバソフトウェアを検索してインストールします]－[オンラインで検索しません]の順に選択する
- 5** [ディスクはありません。他の方法を試します]－[コンピュータを参照してドライバソフトウェアを検索します]の順に選択する
- 6** [DUPRINTER Driver]CD-ROM をパソコンにセットする
- 7** [参照]でインストールするドライバの inf ファイルを選択する  
Windows Vista(32-bit):  
(CD-ROM):[Windows 32-bit]-[Driver]-[WinVista\_8]-[Japanese]-DUPLDRV.INF  
Windows Vista(64-bit):  
(CD-ROM):[Windows 64-bit]-[Driver]-[WinVista\_8]-[Japanese]-DUPLDRV.INF

- 8** リストからご使用の印刷機を選択して[次へ]をクリックする
- 9** パソコンを再起動する
- 10** プリンタフォルダを開き、インストールしたプリンタのプロパティを開く
- 11** [詳細設定]タブの[プリントプロセッサ]をクリックする
- 12** プリントプロセッサのリストから、下記のプリントプロセッサをクリックする  
Windows Vista(32-bit)の場合: [D35V8XP]  
Windows Vista(64-bit)の場合: [D35V6XP]
- 13** 既定のデータ型のリストから[NT EMF 1.008]を選択し[OK]をクリックする
- 14** テストページを印刷する

## ネットワーク接続 / USB メモリ出力の場合

- 1** [プリンタの追加ウィザード]を開始する
- 2** [ローカルプリンタ]を選択して[次へ]をクリックする
- 3** ポートを作成する  
ネットワーク接続の場合 : TCP/IPポートまたはLPRポートを作成します。  
USBメモリ出力の場合 : ローカルポート(C:\¥Duplo¥RISORINC.prnなど)を作成します。  
 **重要** 起動ドライブのルートには、ローカルポートを作成できません。  
任意のフォルダを作成し、その中にローカルポートを作成してください。
- 4** [ディスク使用]をクリックし、インストールするドライバのinfファイルを選択する  
ネットワーク接続でWindows Vista(32-bit)の場合:  
(CD-ROM):[Windows 32-bit]-[Driver]-[WinVista\_8]-[Japanese]-DUPLODRV.INF  
ネットワーク接続でWindows Vista(64-bit)の場合:  
(CD-ROM):[Windows 64-bit]-[Driver]-[WinVista\_8]-[Japanese]-DUPLODRV.INF  
USBメモリ出力でWindows Vista(32-bit)の場合:  
(CD-ROM):[Windows 32-bit]-[Driver]-[WinVista\_8]-[Japanese]-[USB flash]-DUPLODRV.INF  
USBメモリ出力でWindows Vista(64-bit)の場合:  
(CD-ROM):[Windows 64-bit]-[Driver]-[WinVista\_8]-[Japanese]-[USB flash]-DUPLODRV.INF
- 5** ご使用の印刷機を選択して[次へ]をクリックする
- 6** ネットワーク接続の場合は、テストページを印刷する
- 7** パソコンを再起動する

## ■ 手動アンインストールについて

- 1** [コントロールパネル]－[デバイスとプリンタ]－[プリンタ]を開き、アンインストールしたいプリンタを削除する
- 2** [プリンタ]フォルダ内の余白部分で右クリックして表示されるメニューから、[管理者として実行]－[サーバーのプロパティ]の順に選択する
- 3** [ドライバ]タブから、アンインストールしたいプリンタドライバを選択し、[削除]ボタンをクリックする
- 4** [ドライバとパッケージの削除]ダイアログが開くので、[ドライバとドライバパッケージを削除する]を選択して削除する

# Windows 7 編

## ■手動インストールについて

- プリンタドライバのインストールをするには、システム設定を変更する権限のあるアカウント(Administratorなど)で、Windowsにログオンしておく必要があります。
- プリンタ共有には対応していません。

### USB ケーブル接続の場合

- 1** 印刷機の電源を ON にし、印刷機に USB ケーブルを接続する
  - 2** パソコンを起動する
  - 3** パソコンに USB ケーブルを接続する
- 重要** タスクトレイに[デバイスドライバーソフトウェアは正しくインストールされませんでした。]が表示されるまで次の手順に進まないでください。
- 4** [デバイスマネージャー] を起動する  
[コントロールパネル]－[ハードウェアとサウンド]－[デバイスマネージャー]をクリックしてください。
  - 5** [ほかのデバイス]－[(ご使用の印刷機名)] を右クリックして表示されるメニューから [ドライバーソフトウェアの更新] をクリックする
  - 6** [コンピューターを参照してドライバーソフトウェアを検索します] をクリックする
  - 7** [DUPRINTER Driver] CD-ROM をパソコンにセットする

- 8** [参照] をクリックして、下記のフォルダーを選択し [OK] をクリックする  
Windows 7(32-bit) の場合:  
(CD-ROM):[Windows 32-bit]-[Driver]-[WinVista\_8]-[Japanese]  
Windows 7(64-bit) の場合:  
(CD-ROM):[Windows 64-bit]-[Driver]-[WinVista\_8]-[Japanese]
- 9** リストから [(ご使用の印刷機)] を選択して[次へ]をクリックする
- 10** [閉じる] をクリックし、パソコンを再起動する
- 11** [コントロールパネル] – [ハードウェアとサウンド] – [デバイスとプリンター] を開き、インストールしたプリンターを右クリックして表示されるメニューから [プリンターのプロパティ] をクリックする
- 12** [詳細設定] タブの [プリントプロセッサ] をクリックする
- 13** プリントプロセッサのリストから、下記のプリントプロセッサをクリックする  
Windows 7(32-bit)の場合: [D35V8XP]  
Windows 7(64-bit)の場合: [D35V6XP]
- 14** 既定のデータ型のリストから [NT EMF 1.008] を選択し [OK] をクリックする
- 15** [全般] タブからテストページを印刷する
- 16** [OK] をクリックして画面を閉じる

## ネットワーク接続 / USB メモリ出力の場合

- 1** [コントロールパネル] - [ハードウェアとサウンド] - [デバイスとプリンター]を開き、[プリンターの追加]を開始する
- 2** [ローカルプリンターを追加します]をクリックする
- 3** ポートを作成する  
ネットワーク接続の場合 : TCP/IPポートまたはLPRポートを作成します。  
USBメモリ出力の場合 : ローカルポート(C:\¥Duplo¥RISORINC.prnなど)を作成します。  
 **重要** 起動ドライブのルートには、ローカルポートを作成できません。  
任意のフォルダを作成し、その中にローカルポートを作成してください。
- 4** [DUPRINTER Driver] CD-ROM をパソコンにセットする
- 5** [ディスク使用] をクリックする
- 6** [参照] から下記の inf ファイルを選択して [OK] をクリックする  
ネットワーク接続でWindows 7(32-bit)の場合:  
(CD-ROM):[Windows 32-bit]-[Driver]-[WinVista\_8]-[Japanese]-DUPLODRV.INF  
ネットワーク接続でWindows 7(64-bit)の場合:  
(CD-ROM):[Windows 64-bit]-[Driver]-[WinVista\_8]-[Japanese]-DUPLODRV.INF  
USBメモリ出力でWindows 7(32-bit)の場合:  
(CD-ROM):[Windows 32-bit]-[Driver]-[WinVista\_8]-[Japanese] -[USB flash]-DUPLODRV.INF  
USBメモリ出力でWindows 7(64-bit)の場合:  
(CD-ROM):[Windows 64-bit]-[Driver]-[WinVista\_8]-[Japanese] -[USB flash]-DUPLODRV.INF
- 7** [(ご使用の印刷機名)] を選択して [次へ] をクリックする
- 8** [プリンター名] を入力して [次へ] をクリックする
- 9** ネットワーク接続の場合は、テストページを印刷する
- 10** [完了] をクリックして画面を閉じる
- 11** パソコンを再起動する

## ■ 手動アンインストールについて

- 1** [コントロールパネル]－[ハードウェアとサウンド]－[デバイスとプリンター]を開き、アンインストールしたいプリンタを削除する
- 2** 既存のプリンターをクリックし、画面上部の[プリントサーバープロパティ]をクリックする
- 3** [ドライバー]タブから、アンインストールしたいプリンタードライバーを選択し、[削除]ボタンをクリックする
- 4** [ドライバーとパッケージの削除]ダイアログが開くので、[ドライバーとパッケージを削除する]を選択して削除する



# Windows 8/Windows 8.1 編

## ■ 手動インストールについて

- プリンタドライバのインストールをするには、システム設定を変更する権限のあるアカウント(Administratorなど)で、Windowsにログオンしておく必要があります。
- プリンタ共有には対応していません。

### USB ケーブル接続の場合

- 1** 印刷機の電源を ON にし、印刷機に USB ケーブルを接続する
- 2** パソコンを起動する
- 3** パソコンに USB ケーブルを接続する
- 4** [デバイスマネージャー] を起動する  
[コントロールパネル] - [ハードウェアとサウンド] - [デバイスマネージャー] をクリックしてください。
- 5** [ほかのデバイス] - [(ご使用の印刷機名)] を右クリックして表示されるメニューから [ドライバーソフトウェアの更新] をクリックする  

**参考** ご使用の印刷機名が表示されていない場合は、[操作] - [ハードウェア変更後のスキャン] をクリックしてください。
- 6** [コンピューターを参照してドライバーソフトウェアを検索します] をクリックする
- 7** [DUPRINTER Driver] CD-ROM をパソコンにセットする

- 8**      **[参照]** をクリックして、下記のフォルダーを選択し **[OK]** をクリックする  
Windows 8(32-bit)/Windows 8.1(32-bit)の場合:  
(CD-ROM):[Windows 32-bit]-[Driver]-[WinVista\_8]-[Japanese]  
Windows 8(64-bit)/Windows 8.1(64-bit)の場合:  
(CD-ROM):[Windows 64-bit]-[Driver]-[WinVista\_8]-[Japanese]
- 9**      リストから **[(ご使用の印刷機)]** を選択して**[次へ]**をクリックする
- 10**     **[閉じる]** をクリックし、パソコンを再起動する
- 11**     **[コントロールパネル]** - **[ハードウェアとサウンド]** - **[デバイスとプリンター]** を開き、インストールしたプリンターを右クリックして表示されるメニューから **[プリンターのプロパティ]** をクリックする
- 12**     **[詳細設定]** タブの **[プリントプロセッサ]** をクリックする
- 13**     プリントプロセッサのリストから、下記のプリントプロセッサをクリックする  
Windows 8(32-bit)/Windows 8.1(32-bit)の場合: [D35V8XP]  
Windows 8(64-bit)/Windows 8.1(64-bit)の場合: [D35V6XP]
- 14**     既定のデータ型のリストから **[NT EMF 1.008]** を選択し **[OK]** をクリックする
- 15**     **[全般]** タブからテストページを印刷する
- 16**     **[OK]** をクリックして画面を閉じる

## ネットワーク接続 / USB メモリ出力の場合

- 1** [コントロールパネル] - [ハードウェアとサウンド] - [デバイスとプリンター]を開き、[プリンターの追加]を開始する
- 2** [ローカルプリンターを追加します]をクリックする
- 3** ポートを作成する  
ネットワーク接続の場合 : TCP/IPポートまたはLPRポートを作成します。  
USBメモリ出力の場合 : ローカルポート(C:\¥Duplo¥RISORINC.prnなど)を作成します。  
 **重要** 起動ドライブのルートには、ローカルポートを作成できません。  
任意のフォルダを作成し、その中にローカルポートを作成してください。
- 4** [DUPRINTER Driver] CD-ROM をパソコンにセットする
- 5** [ディスク使用] をクリックする
- 6** [参照] から下記の inf ファイルを選択して [OK] をクリックする  
ネットワーク接続でWindows 8(32-bit)/Windows 8.1(32-bit)の場合:  
(CD-ROM):[Windows 32-bit]-[Driver]-[WinVista\_8]-[Japanese]-DUPLODRV.INF  
ネットワーク接続でWindows 8(64-bit)/Windows 8.1(64-bit)の場合:  
(CD-ROM):[Windows 64-bit]-[Driver]-[WinVista\_8]-[Japanese]-DUPLODRV.INF  
USBメモリ出力でWindows 8(32-bit)/Windows 8.1(32-bit)の場合:  
(CD-ROM):[Windows 32-bit]-[Driver]-[WinVista\_8]-[Japanese]-[USB flash]-DUPLODRV.INF  
USBメモリ出力でWindows 8(64-bit)/Windows 8.1(64-bit)の場合:  
(CD-ROM):[Windows 64-bit]-[Driver]-[WinVista\_8]-[Japanese]-[USB flash]-DUPLODRV.INF
- 7** [(ご使用の印刷機名)] を選択して [次へ] をクリックする
- 8** [プリンター名] を入力して [次へ] をクリックする
- 9** ネットワーク接続の場合は、テストページを印刷する
- 10** [完了] をクリックして画面を閉じる
- 11** パソコンを再起動する

## ■ 手動アンインストールについて

- 1** [コントロールパネル]－[ハードウェアとサウンド]－[デバイスとプリンター]を開き、アンインストールしたいプリンタを削除する
- 2** 既存のプリンターをクリックし、画面上部の[プリントサーバープロパティ]をクリックする
- 3** [ドライバー]タブから、アンインストールしたいプリンタードライバーを選択し、[削除]ボタンをクリックする
- 4** [ドライバーとパッケージの削除]ダイアログが開くので、[ドライバーとパッケージを削除する]を選択して削除する

## こんなときには

■パソコン上でメッセージが表示されたら .....	100
■「故障？」と思ったとき .....	101
[印刷できないとき] .....	101
[印刷結果が正しく得られないとき] .....	103
[その他] .....	105

# ■ パソコン上でメッセージが表示されたら

以下のような意味のメッセージが表示されたときは、次のように対応してください。

メッセージ	チェックポイント	対 応
プリンタの準備ができていません。電源が入ってオンラインになっているかどうか確認してください。	印刷機の準備はできていますか？ パソコンと印刷機は正しく接続されていますか？	印刷機の電源を確認してください。 プリンタケーブルやネットワークの接続を調べて、正しく接続してください。
	データ（ページ数・内容）は大き過ぎませんか？	データが大き過ぎると印刷機のメモリが一杯になり、データを受信できなくなります。データが大きいときは、[タイムアウト設定]の設定値を増やしてください。
現在のプリンタ設定に問題があるため印刷できません。	アプリケーションソフトの設定（用紙サイズ、印刷の向き、プリンタドライバの選択など）とプリンタドライバの設定が合っていますか？	アプリケーションソフトでのプリントの設定をやり直してください。 例えば[印刷]ダイアログボックスでの部数とプリンタドライバのプロパティダイアログボックスの印刷部数を合わせてください。

# ■「故障？」と思ったとき

「おかしいな」「故障かな」と思ったときは、サービスマンに電話をする前に次のような事項を確認してください。

## 【印刷できないとき】

状況	チェックポイント	対 応
印刷機のディスプレイに「データを受信しています」と表示されたままで、処理が先に進まない	▶ パソコンからのデータ送信は終了していますか？ アプリケーションソフトの印刷動作は終了していますか？	▶ ・ [プリンタ] フォルダ内のDUPRINTER Driver をダブルクリックして、データの送信が終了しているか確認してください。 ・ パソコンからのデータ送信が終了するまでスクリーンセーバーをOFFの状態にしてください。
	▶ パソコン上でアプリケーションソフトの印刷動作を中断しませんでしたか？	▶ 印刷機の電源スイッチをOFFにし、10秒ほどおいて再び電源をONにしてください。
	▶ プリンタケーブルが外れていませんか？	▶ パソコンからの出力をキャンセルしてください。 印刷機の電源スイッチをOFFにし、プリンタケーブルをしっかりと接続してから再び電源をONにしてください。
	▶ アプリケーションソフトでの設定（用紙サイズ、印刷の向き、プリンタドライバの選択など）とプリンタドライバの設定内容は一致していますか？	▶ アプリケーションソフトでのプリンタの設定とプリンタドライバの設定を一致させてください。 P.45
印刷機が、1枚印刷するとにまた同じページを製版する	▶ アプリケーションソフトから印刷を行う際に、[部単位で印刷する] にチェックマークが付いていませんか？	▶ ・ [印刷] ダイアログボックスで、[部単位で印刷する] のチェックを外しておいてください。 ・ パソコンからの出力をキャンセルしてください。その後、印刷機の電源をOFFにし、10秒ほどおいて再び電源をONにしてください。
製版終了後、印刷が始まらない	▶ [連続モード] の設定を [OFF-製版前、印刷前ストップ] または [OFF-印刷前ストップ] にしていませんか？	▶ 印刷機の<スタート>キーを押して印刷機の動作を開始してください。

状況	チェックポイント	対 応
パソコンからデータを送信しても製版が開始されない	▶ 「[連続モード]」の設定を「[OFF-製版前、印刷前ストップ]」または「[OFF-製版前ストップ]」にしていますか？	▶ 印刷機の<スタート>キーを押して印刷機の動作を開始してください。
	▶ プリントドライバは、お使いの印刷機に対応したものに設定されていますか？	▶ プリントドライバを、お使いの印刷機に対応したものに設定してからやり直してください。 P.8
	▶ 「[プリンタ]」フォルダ内のDUPRINTER Driverを開くと、データが「[印刷待ち]」または「[印刷中]」になっていますか？	▶ パソコンからのデータ送信が終わるのを待ってください。

---



## [印刷結果が正しく得られないとき]

状況	チェックポイント	対 応
印刷位置全体がずれたり、端が欠けて印刷される	▶ アプリケーションソフトとプリンタドライバで設定した用紙サイズは一致していますか？	▶ 両方の用紙サイズを合わせてください。 P.54
	▶ 設定した用紙サイズと同じ用紙を印刷機にセットしましたか？	▶ 設定した用紙サイズ、通紙方向の通りに用紙をセットしてください。 P.54
	▶ アプリケーションソフトで余白は十分にとっていますか？	▶ 印刷機では、用紙の全面に印刷することはできません。アプリケーションソフトで作成した原稿を印刷機で印刷できるように余白調整してください。
	▶ 印刷機のドラムに何らかの異常がありませんか？	▶ 印刷機の取扱説明書を参照のうえ、印刷機を調べてください。
フォントが正しく印字されない	▶ アプリケーションソフトで印刷を実行するときの設定が、[プリンタのフォントを使う] になっていませんか？	▶ アプリケーションソフトで印刷を実行するときに、[プリンタのフォントを使う] の設定を使わないようにしてください。
図形が正しく印刷されない	▶ プリンタドライバはお使いの印刷機に対応したものになっていますか？	▶ プリンタドライバがお使いの印刷機に対応したものの以外に設定されているときに編集された文書では、図形などが正しく印刷できないことがあります。適切なプリンタドライバに設定して編集をやり直してください。
画像が崩れたり、縮小されて印刷される	▶ お使いの印刷機に対応したプリンタドライバに設定していますか？	▶ お使いの印刷機名とプリンタドライバの機種名が異なると正しく印刷できません。特にRISORINC形式ファイルを作成するときは、プリンタドライバが送信先の印刷機に対応していることを確認してください。

状況	チェックポイント	対 応
[用紙サイズ登録]ダイアログボックスで用紙登録したのに、登録した用紙が[定型用紙]のリストに表示されない	用紙登録後、[環境] タブの [OK] ボタンをクリックしましたか？	用紙登録を行ったら必ず、[環境] タブの [OK] ボタンをクリックして終了してください。 P.48
用紙サイズが[原稿サイズ：カスタム]で入力した値にならない	アプリケーションソフトの用紙サイズの設定で、フリーサイズを指定できますか？	アプリケーションソフトから [用紙サイズ] をフリーサイズに指定できない場合は、[原稿サイズ：カスタム] を使うことはできません。
[原稿サイズ]の[カスタム]に値が入力できない	設定範囲を超えた値を入力していませんか？	使用できる用紙のサイズは、印刷機によって異なります。設定範囲内の値を入力してください。
	全角文字で入力していませんか？	半角文字が入力できる状態にして、半角文字で入力してください。
[用紙サイズ登録]ダイアログボックスで長い名前が入力できない	入力文字数の制限を超えていませんか？	入力できる文字数は、30 文字です。
[用紙サイズ登録]ダイアログボックスで[幅]・[長さ]が入力できない	設定範囲を超える値を入力していませんか？	設定範囲内の値を入力してください。
	全角文字で入力していませんか？	半角文字が入力できる状態にして、半角文字で数値入力してください。
印刷部数が入力できない	設定範囲を超えた値を入力していませんか？	設定できる値の範囲は 1 ～ 9999 です。
	全角文字で入力していませんか？	半角文字が入力できる状態にして、半角文字で数値入力してください。

## [その他]

状況	チェックポイント	対 応
プリンタドライバのプロパティで、用紙サイズなどの設定が変更できない。	設定項目がグレーになっていませんか？	プリンタの設定に関するフルコントロールアクセス権をお持ちのユーザーのみが設定を変更できます。
プリンタドライバのプロパティで、設定できない項目がある	設定項目がグレーになっていませんか？	プリンタドライバは、印刷機の機種別に用意されています。機種によっては、設定できる機能が限定されるものがあります。
USBメモリに原稿データを出力できない	USB メモリ用プリンタドライバを使用していますか？	プリンタドライバは2種類あります。USBメモリに出力するには、USBメモリ用プリンタドライバをインストールしてお使いください。通常版プリンタドライバではUSBメモリに出力できません。 P.35
	Duplo のフォルダ構成になっている USB メモリを使用していますか？	USB メモリ内に専用フォルダを作成してください。 P.41





<販売会社>

北海道	デュプロ万博株式会社 〒064-0918	北海道札幌市中央区南18条西15-2-14 TEL 011(533)8880
関東・甲信越・東北	デュプロ株式会社 〒170-8416	東京都豊島区東池袋3-23-14 TEL 03(5952)6111
東海・北陸	デュプロ販売株式会社 〒460-0015	愛知県名古屋市中区大井町4-19 TEL 052(321)2020
近畿・中国	デュプロ株式会社 〒530-8535	大阪府大阪市北区東天満1-11-19 TEL 06(6352)0551
四国	デュプロ株式会社 〒761-0101	香川県高松市春日町161-6 TEL 087(843)3755
九州・沖縄	デュプロ株式会社 〒812-0016	福岡県福岡市博多区博多駅南1-5-28 TEL 092(474)1111

---

株式会社デュプロ  
〒252-5280

神奈川県相模原市中央区小山4-1-6  
デュプロビルディング  
TEL 042(775)3601